



تالاب بین‌المللی حرای رود شور، شیرین و میناب



حفاظت محیط زیست
استان هرمزگان

طرح حفاظت از
تالاب‌های ایران



برنامه مدیریت جامع تالاب بین المللی حرای رودشور، شیرین و میناب

تهیه شده توسط سازمان حفاظت محیط زیست ایران

طرح بین المللی حفاظت از تالاب های ایران

اداره کل حفاظت محیط زیست استان هرمزگان (دبیرخانه مدیریت زیست بومی تالاب های استان)

با همکاری ارگان های دولتی، سازمان های مردم نهاد و جوامع محلی تالاب حرای رودشور، شیرین و

میناب



در عصر نوین به دلایل مختلفی از جمله مداخله بشر در طبیعت و تغییر اقلیم، زیست بوم های تالابی به شدت مورد تهدید قرار گرفته اند. به طوری که اگر به درستی مدیریت نشوند، نه تنها از حیز انتفاع خارج، بلکه به کانون های بحرانی گرد و غبار تبدیل خواهند شد.

«تالاب بین المللی رود شور، شیرین و میناب» از تالاب های با اهمیت ساحلی-دریایی و ثبت کنوانسیون جهانی رامسر بوده که وجود جنگل های حرا و منابع غنی شیلاتی بر درجه اهمیت آن افزوده است. به گونه ای که معیشت جوامع بومی حاشیه تالاب، متکی بر حفظ و حیات این عرصه آبی ارزشمند است.

برنامه مدیریتی پیش رو، با مشارکت تمامی ذی نفعان شامل دستگاههای استانی و نمایندگان جوامع محلی به منظور مدیریت، حفاظت و بهره برداری خردمندانه از تالاب رود شور، شیرین و میناب تهیه و تدوین شده و مبنای آن توجه ویژه به نیاز جوامع انسانی وابسته، در کنار حفاظت از این تالاب است.

امید است تلاش ها برای اعمال مدیریت صحیح بتواند زمینه مناسب را برای حفظ و بهره برداری پایدار از این زیست بوم مهم فراهم آورد.

معصومه ابتکار

معاون رئیس جمهور و رئیس سازمان حفاظت محیط زیست

پیام استاندار

پیش‌گفتار

تالاب از جمله مولدترین اکوسیستم‌های جهانی است. این اکوسیستم‌های آبی گهواره‌های تنوع زیستی و ذخیره‌گاه‌های دنیا می‌باشند که نقش مهمی در بقاء گونه‌های بیشمار جانوری و گیاهی وابسته به خود را ایفا می‌کنند. کارکردها، فواید و ارزش‌های متعدد تالاب‌ها آنها را به محیط‌های ویژه مبدل ساخته و لزوم حفاظت از این میراث طبیعی را بیش از پیش آشکار ساخته است. چالش میان انسان و طبیعت که بدلیل دخالت‌های روزافزون بشر در طبیعت، تحولات صنعتی، توسعه بی‌رویه و بهره‌برداری‌های فراوان و خطرناک از منابع پدید آمده، اکوسیستم‌های تالابی را نیز مورد تهدید قرار داده است و در صورتی که به درستی مدیریت نشوند ارزش‌های خود را از دست خواهند داد.

تالاب بین‌المللی حرای رود شور، شیرین و میناب یکی از تالاب‌های با اهمیت در سطح بین‌المللی است که معیشت جوامع محلی حاشیه تالاب با آن گره خورده است. این تالاب در زمره تالاب‌های ساحلی دریایی قرار داشته و بدلیل ارتباط آن با دریا مورد تاثیر بسیاری از فعالیت‌ها نظیر پرورش آبزیان، صید و صیادی، قایقرانی، طبیعت گردی و... قرار دارد. مشخصه اصلی این تالاب وجود اکوسیستم ارزشمند جنگل‌های مانگرو و بسترهای گلی گسترده می‌باشد که بستر بسیار مناسبی را برای تولید مثل، زمستان‌گذرانی و تغذیه تنوع بالایی از پرندگان تشکیل می‌دهند علاوه بر این بدلیل عمق مناسب، امنیت، تلاطم کم و سطح زیستی فراوان زیستگاه بسیار مناسبی برای تولید مثل انواع آبزیان محسوب می‌شود.

آنچه مسلم است زندگی جوامع محلی بستگی به بقاء منابع تالابی دارد و همه متولیان و ذینفعان را می‌بایست به بهره‌برداری و توسعه خردمندانه از تالاب ترغیب و هدایت نمود.

دستیابی به یک الگوی مدیریتی مورد توافق ذینفعان، بویژه مردم محلی می‌تواند اولین گام برای حفاظت پایدار منطقه باشد. کتاب حاضر شامل برنامه مدیریت جامع تالاب حرای رود شور، شیرین و میناب نتیجه برگزاری چندین نشست مشورتی با حضور فرمانداری شهرستان میناب، نمایندگان کلیه ارگان‌های مرتبط استان، نمایندگان جوامع بومی و محلی حاشیه تالاب، سازمان‌های مردم‌نهاد، نمایندگان سازمان حفاظت محیط زیست و اداره کل حفاظت محیط زیست استان می‌باشد و در آن چشم انداز، هدف کلی و اهداف راهبردی، رئوس فعالیت‌های اجرایی اولویت‌دار که برای رسیدن به این چشم انداز لازم است به همراه نقش دستگاه‌های اجرایی ذیربط مشخص شده است.

برنامه مدیریت جامع تالاب حرای رود شور، شیرین و میناب

بایستی ادعان داشت درتهیه و تدوین این کتاب و در فرایند اجرای طرح مجموعه همکاران سازمان حفاظت محیط زیست کشور و اداره کل حفاظت محیط زیست هرمزگان زحمات فراوانی کشیده‌اند. بدینوسیله از زحمات و تلاش ارجمند مدیرکل دفتر زیستگاهها و امور مناطق سازمان آقای دکترگشتاسب، مدیر طرح ملی حفاظت از تالاب‌های ایران جناب آقای مهندس محسن سلیمانی و مدیرکل حفاظت محیط‌زیست استان هرمزگان جناب آقای مهندس مجید وفادار و کلیه نمایندگان ارگان‌های دولتی، سازمان‌های مردم نهاد و جوامع محلی تقدیر و تشکر می‌گردد.

امید است با تصویب آن به عنوان یک سند فرابخشی کلیه ارگان‌های مرتبط ملزم به همکاری جهت اجرای این سند گردند به گونه‌ای که زمینه مناسب جهت حفاظت و بهره‌برداری معقول و پایدار از اکوسیستم ارزشمند تالاب حرای رود شور، شیرین و میناب و بویژه کارکردهای مختلف آن در سطوح محلی، ملی و بین‌المللی فراهم گردد.

فرهاد دبیری

معاون محیط زیست طبیعی سازمان حفاظت محیط زیست

برنامه مدیریت جامع تالاب حرای رود شور، شیرین و میناب

مصوبه شورای برنامه‌ریزی استان

چشم انداز

در ۲۵ سال آینده تالاب بین المللی مصب رود شور، شیرین و میناب تالابی است با آب سالم، دارای چشم انداز زیبا و تنوع زیستی غنی و پایدار که کلیه ذینفعان بصورت خردمندانه از منافع تالاب بهره مند می گردند.

هدف کلی

هدف کلی بعنوان مسیر دستیابی به چشم انداز عبارتست از استقرار مدیریت تالاب با نگرش زیست بومی با مشارکت کلیه ذینفعان بویژه جوامع محلی در راستای پایداری شرایط زیست محیطی و شکوفایی اقتصادی منطقه.

توضیحات	خصوصیات
تالاب حرای رود شور، شیرین و میناب	نام
۲۷°۰۵'N و ۴۵°E	موقعیت مکانی
۷۸۰۹۹ هکتار	مساحت منطقه حفاظت شده
۷۸۰۹۹ هکتار	مساحت تالاب (کنوانسیون رامسر)
همتراز با سطح دریا	ارتفاع
تالاب توسط اداره کل حفاظت محیط زیست هرمزگان مدیریت می شود. اداره حفاظت محیط زیست شهرستان میناب مسئول اجرایی حفاظت از منطقه حفاظت شده و محدوده تالاب می باشد.	وضعیت مدیریت
در سال ۱۳۵۴ در فهرست کنوانسیون رامسر بعنوان تالاب بین المللی به ثبت رسید و نیز توسط سازمان بین المللی حیات پرندگان (I BA) به عنوان زیستگاه مهم برای پرندگان شناسایی شده است .	وضعیت حفاظت
ثبت شده در کنوانسیون رامسر سایت	وضعیت ثبت در نهادهای بین المللی
تحت مالکیت دولت	مالکیت اراضی تالاب
اراضی شور و نمکزار، جنگل های تنک، جنگل مانگرو، شنزار و پهنه های ماسه ای، پهنه های گلی و مناطق جزر و مدی	کاربری اراضی تالاب
رودخانه های دائمی مانند رودخانه های شور، گاو مرده، گوربید، حسن لنگی - آبراهه های ناشی از بارندگی و سیستم انتشاری خورها و رودخانه های فصلی	منابع اصلی آب
تالاب های ساحلی - دریایی	دسته بندی تالاب رامسر
وجود اکوسیستم جنگل های حرا زیستگاه های مهم زمستان گذارنی انواع پرندگان مهاجر آبی و کنار آبی زیستگاه جوجه آوری پرندگانی نظیر چاخلق هندی، اگرت ساحلی زیستگاه انواع ماهیان، سخت پوستان، ماکرو بنتوزها و گل خورک ها زیستگاه پستاندارانی نظیر: شغال، خدنگ کوچک و انواع جوندگان زیستگاه خزندگانی نظیر: لاک پشت دریایی پوزه عقابی، لاک پشت دریایی سبز، مارهای دریایی	ارزش های اصلی اکولوژیکی
علوفه، ماهی، میگو، عسل، گیاهان دارویی (حرا و جلبک)	تولیدات تالاب
حمایت از حیات وحش، جلوگیری از تخریب و فرسایش سواحل، کنترل رسوبات دریایی، شکل مناسب تالاب جهت فعالیت های اکوتوریسمی، بانک ژن و مولد آبزیان، توریسم/اکوتوریسم، تفرج، آموزش، تحقیقات، حفظ میراث طبیعی فرهنگی، شیلات و آبی پروری، نقل و انتقالات دریایی	خدمات و کارکردهای تالاب

فهرست

۱۳	۱. مقدمه
۱۴	۲. فرایند تدوین برنامه مدیریت جامع تالاب حرای رود شور، شیرین و میناب
۱۵	۳. خلاصه مشخصاتی از تالاب حرای رود شور، شیرین و میناب
۱۵	۳,۱. مشخصات فیزیکی
۱۸	۳,۲. محیط زیست طبیعی
۱۹	۳,۳. محیط زیست انسانی و ساختار اداری
۲۲	۳,۴. ارزش های تالاب حرای رود شور، شیرین و میناب
۲۳	۳,۵. تهدیدات
۲۶	۴. تدوین برنامه مدیریت جامع تالاب حرای رود شور، شیرین و میناب
۲۶	۵. چشم انداز، اهداف و اقدامات اجرایی
۲۶	۵,۱. رویکرد مورد استفاده برای تدوین برنامه مدیریت
۲۶	۵,۲. چشم انداز ۲۵ ساله
۲۶	۵,۳. هدف کلی
۲۶	۵,۴. اهداف راهبردی
۲۸	۵,۵. چارچوب اجرایی و اقدامات اولویت دار
۳۹	۶. سازوکارهای اجرایی برنامه مدیریت
۳۹	۶,۱. ساختارهای بین بخشی اجرایی برنامه مدیریت جامع
۳۹	۶,۱,۱. ساختار اجرایی در سطح استان
۴۱	۶,۱,۲. ساختار کمیته اجرایی در سطح محلی
۴۶	۶,۲. سازوکار مالی اجرای برنامه
۴۷	پیوست یک - برنامه پایش و نظارت
۵۷	پیوست دو - پهنه بندی تالاب حرای رود شور، شیرین و میناب
۶۵	پیوست سه - آلبوم تصاویر کارگاه های تهیه برنامه مدیریت جامع تالاب حرای رود شور، شیرین و میناب

بخش اول

کلیات و معرفی

تالاب حرای رودشور، شیرین و میناب

● مقدمه

تالاب‌ها یکی از مهم‌ترین اکوسیستم‌ها در حفاظت تنوع‌زیستی و ارایه دهنده خدمات متنوع معیشتی و تفریحی نظیر تامین غذا، تغذیه سفره‌های آب زیر زمینی، تعدیل شرایط اقلیمی، کنترل سیلاب و گردشگری طبیعی به جوامع بشری هستند اما کم توجهی به وضعیت تالاب‌ها در روند توسعه، این اکوسیستم‌های ارزشمند را در بسیاری از نقاط دنیا با چالش‌های جدی مواجه ساخته است. اثرات این روند تخریبی بر زندگی انسان‌ها و تنوع زیستی بسیاری از کشورها را بر آن داشته است تا با تدابیر بازدارنده و یا کاربرد شیوه‌های جدید مدیریتی در دستیابی به توسعه پایدار نسبت به حفاظت و احیاء تالاب‌ها اقدام نمایند.

شرایط بحرانی تالابها در ایران با بسیاری از دیگر کشورها دارای تشابهاتی است و با توجه به کارکردهای جهانی این زیست بومهای ارزشمند بویژه از دیدگاه تنوع زیستی، بهبود شرایط تالابها در دنیا مستلزم مشارکتی همه جانبه در رفع تهدیدات موجود است. در این راستا طرح حفاظت از تالابهای ایران با مشارکت سازمان حفاظت محیط زیست بعنوان مرجع ملی و برنامه عمران ملل متحد (UNDP) و تسهیلات محیط زیست جهانی (GEF) با هدف حذف یا کاهش پایدار فرایندها و عوامل مخرب تالابها و تامین شرایط مدیریت بهینه این اکوسیستمهای ارزشمند طبیعی، تعریف و عملیاتی شده است. ایده اصلی این طرح با احساس نیاز سازمان حفاظت محیط زیست به تغییر نگرش در زمینه مدیریت زیست بومهای تالابی و با هدف بسط و گسترش مدیریت جامع زیست بومی در اکوسیستم‌های تالابی و با رویکرد زیر شکل گرفته است:

(تصمیم گیران و جوامع محلی در صورت آگاه شدن از ارزشها و کارکردهای تالابها و مشارکت داشتن در طراحی و اجرای برنامه‌های مدیریتی؛ از مدیریت پایدار تالابها حمایت خواهند نمود)

فعالیت‌های طرح تالابها در دوره اولیه اجرا بر تدوین و اجرای برنامه مدیریت در سه تالاب ارومیه، پریشان و شادگان متمرکز بوده و در این مسیر تجربیات مهم و ارزشمندی بدست آورده است. تالاب رود شور، شیرین و میناب یکی از تالابهای مهم کشور است که در فاز توسعه و تعمیم دستاوردهای طرح حفاظت از تالابهای ایران تدوین برنامه مدیریت آن آغاز شد.

با توجه به نقش مهم عملکردهای تالاب در زندگی جوامع محلی و تاثیر منفی بعضی عوامل طبیعی و انسانی بر تالاب بین‌المللی رود شور، شیرین و میناب مقررگردید مراحل تدوین برنامه مدیریت یکپارچه زیست بومی این تالاب با استفاده از دیدگاه‌های کلیه ذی‌نفعان و از طریق بکارگیری اصول دوازده‌گانه رویکرد زیست بومی (شکل ۱-۱) به صورت گام به گام و از طریق برگزاری کارگاه‌های مشورتی صورت پذیرد.



شکل ۱-۱: گام‌های اجرایی رویکرد زیست بومی و اصول دوازده‌گانه آن

• فرایند تدوین برنامه مدیریت جامع تالاب حرای رود شور، شیرین و میناب

تدوین برنامه مدیریت زیست بومی یک فرآیند فرا بخشی است که با درگیر نمودن کلیه ذینفعان و در نظر گرفتن اولویت بخش‌های مختلف به انجام می‌رسد. برای تهیه این برنامه مدیریتی از رویکرد راهبردی مشارکتی استفاده می‌شود. مشارکت ذینفعان سبب خواهد شد تا نظرات، دانش و منافع افراد و گروه‌های ذینفع در تالاب، در تدوین برنامه لحاظ شود. هدف از این رویکرد افزایش پایداری برنامه و پشتیبانی از آن است.

فرایند تدوین مشارکتی برنامه مدیریت این امکان را فراهم می‌کند تا ارزش‌های تالاب و تهدیداتی که متوجه این ارزش‌ها و همچنین ظرفیت‌ها و توانایی‌هایی که در نهادها و گروه‌های اصلی ذیربط برای مدیریت تالاب وجود دارد، بخوبی شناسایی شود تا براساس آن چشم‌اندازی واقع بینانه برای وضعیت تالاب در آینده تعریف گردد. پس از آن مسیر دستیابی به این چشم‌انداز و اقدامات مورد نیاز برای تحقق آن مورد بحث افراد و گروه‌های شرکت‌کننده در فرایندی قرار می‌گیرد که حاصل آن برنامه مدیریت تالاب خواهد بود. این رویکرد منطبق با روش پیشنهادی کنوانسیون رامسر برای تهیه برنامه مدیریتی برای یک تالاب است.

تدوین برنامه مدیریت جامع تالاب حرای رود شور، شیرین و میناب با مشارکت ذی‌نفعان و بهره‌برداران از طریق برگزاری ۴ کارگاه به شرح زیر امکان‌پذیر گردید. حضور فعال و همکاری موثر اقسام مختلف در کارگاه‌ها بعنوان مهمترین مشخصه در فرایند تدوین برنامه حاضر در خور توجه و قدردانی است.

در هریک از کارگاه‌ها بیش از ۶۰ نفر از نمایندگان نهادهای محلی و استانی و نیز نمایندگان جوامع محلی در جلسات شرکت نموده و در مباحث آن حضور فعالی داشتند. در پایان هریک از کارگاه‌ها گزارش نهایی هر کارگاه جهت اظهار نظر نهایی در اختیار کلیه شرکت کنندگان قرار گرفت. در ادامه پس از اتمام کارگاه‌های مذکور نسخه نهایی برنامه مدیریت جامع برای تأیید نهایی مقامات ارشد استانی و ملی ارسال و در نهایت ابلاغ گردید.

موضوعات اصلی قابل بحث در کارگاه‌های مذکور شامل ارزش‌ها و کارکردهای تالاب، ذی‌نفعان و بهره‌برداران تالاب، معضلات و مشکلات تالاب، تعریف چشم انداز و هدف کلی، تعیین اهداف راهبردی برنامه مدیریت جامع تالاب، تعیین موضوعات اصلی و اهداف کوتاه مدت و بلند مدت، تعیین اقدامات اولویت دار و نهادهای مسئول، بررسی ساختار مورد نیاز برای اجرای برنامه مدیریت مشارکتی تالاب، طراحی سیستم پایش برنامه مدیریت مشارکتی تالاب، تهیه ساختار سازمانی در سطح استانی و سطح محلی، تدوین پروتکل‌های پایش برنامه مدیریت و تهیه نقشه پهنه‌بندی تالاب است.

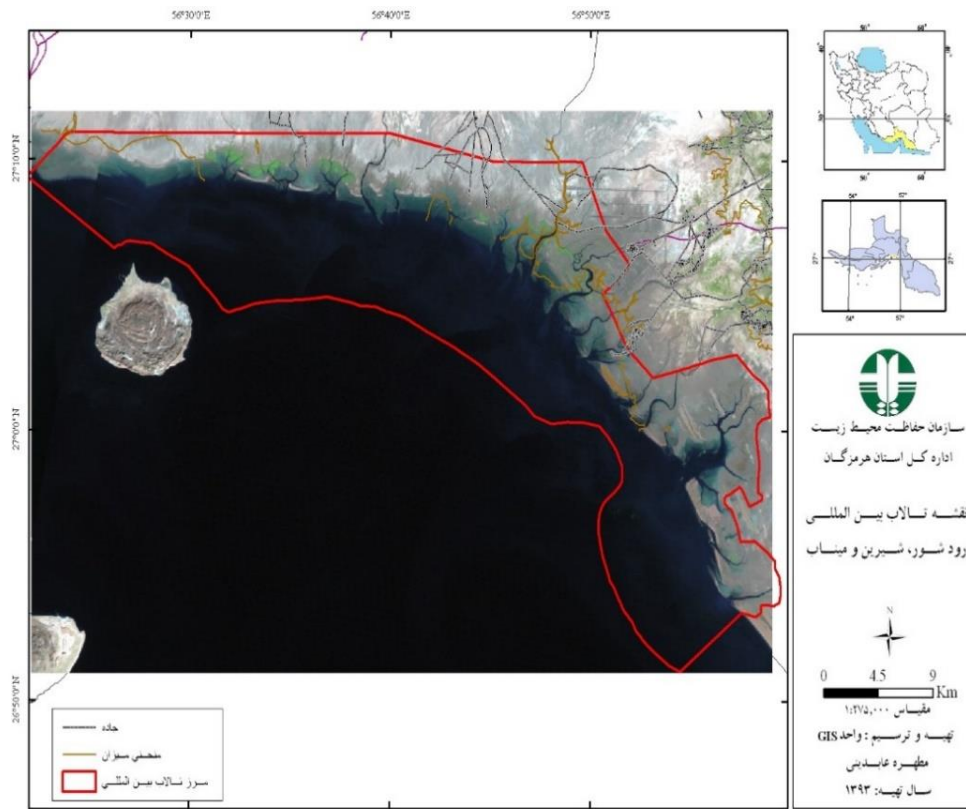
برنامه مدیریت جامع تالاب رودشور، شیرین و میناب بوسیله یک برنامه اقدام ۵ ساله پیگیری خواهد شد که طی آن اهم فعالیت‌های اجرایی و مسئولیت هریک از گروه‌های ذیربط در اقدامات اولویت دار مشخص گردیده است.

• خلاصه مشخصاتی از تالاب حرای رود شور، شیرین و میناب

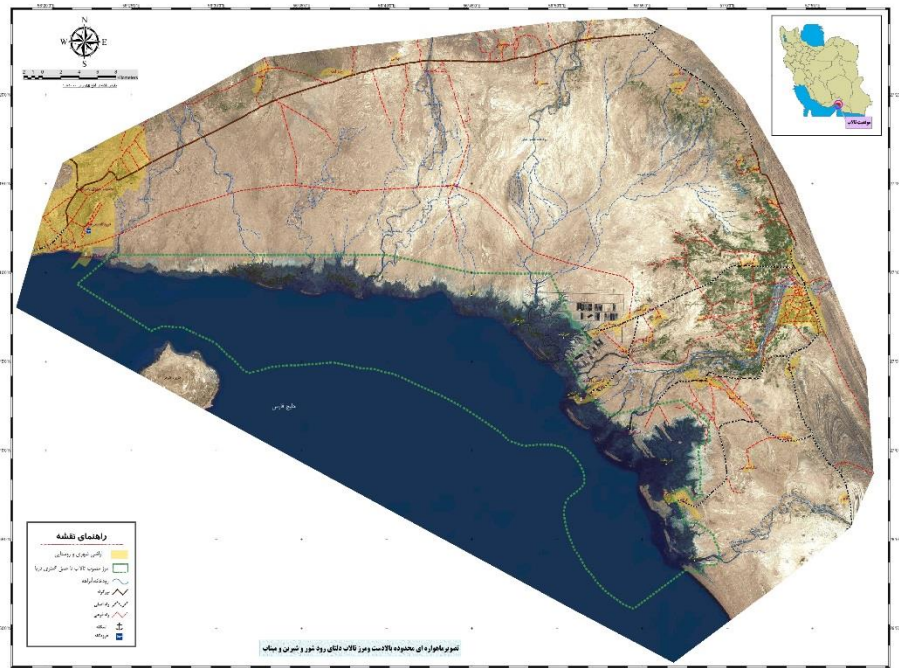
۱. مشخصات فیزیکی

تالاب بین‌المللی رودشور، شیرین و میناب با مساحت ۷۸۰۹۹ هکتار در فاصله بین ۱۰ تا ۷۰ کیلومتری شرق بندرعباس در ساحل شمالی تنگه هرمز در خلیج فارس، روبروی جزیره هرمز هم‌تراز با سطح دریا در موقعیت جغرافیایی $45^{\circ}E$ ، 56° و $05'N$ ، 27° در دهانه رودهای شور و شیرین واقع شده است. این منطقه ساحلی به طول حدود ۶۰ کیلومتر در ساحل شمالی تنگه هرمز از ناحیه بندرعباس در غرب تا رودخانه زرانی در شرق گسترش یافته است. جنگل‌های مانگرو در این حوزه با وسعت ۱۷۰۰ هکتار در حد فاصل عرض جغرافیایی 27° تا $52'$ 26° شمالی و طول $23'$ 56° تا $59'$ 56° شرقی گسترده شده است. این تالاب از نظر طبقه بندی انواع تالاب‌ها از دسته تالاب‌های ساحلی - دریایی می‌باشد.

این منطقه رویشگاه مهمی برای مانگرو در استان هرمزگان می‌باشد، که در سال ۱۹۷۵ به عنوان تالاب بین‌المللی رود شور، شیرین و میناب در فهرست تالاب‌های مهم بین‌المللی در کنوانسیون رامسر با وسعت ۴۵۰۰۰ هکتار به ثبت رسیده؛ و در سال ۱۳۸۰ به عنوان منطقه حفاظت شده تیاب و میناب با مساحت ۴۱۲۵۸ هکتار تحت مدیریت سازمان حفاظت محیط زیست قرار گرفت. محدوده منطقه تالابی در سال ۱۳۸۷ بازنگری و مساحت آن به ۷۸۰۹۹ هکتار افزایش یافت.



عکس ۱-۲: تالاب بین المللی رودشور، شیرین و میناب



عکس ۱-۳: تصویر ماهواره ای محدوده بالادست و مرز تالاب دلتای رود شور، شیرین و میناب

این منطقه در حوزه بندرعباس در خورهای دهستان‌های ایسین، تخت، شمیل از بخش مرکزی این شهرستان (رویش‌گاه حوزه کولغان در خورهای جلابی، حسن لنگی و مصب رودخانه شور) و در شهرستان میناب در سواحل و خورهای دهستان‌های تیاب و سندرک از بخش مرکزی (جنگل‌های حوزه تیاب و کلاهی در خورهای مشدر، بهینه، کرگان) واقع شده است.

از خورها و رودخانه‌های مهم این منطقه از شرق به غرب می‌توان به خور کرگل، خورچاخا، خور بندزرک، خور نوبر، خور کلاهی، خور مازغ، خور تیاب، رودخانه حسن‌لنگی، رودخانه جلابی، رودخانه شور دوم و رودخانه شور اول اشاره نمود.

رودخانه‌های این منطقه در بیشتر ماه‌های سال خشک یا از دبی کمی برخوردارند. اما با وقوع رگبارهای شدید مخصوصاً در زمستان به صورت سیلابی جریان می‌یابند. اقلیم منطقه حاره تا نیمه حاره‌ای است و آب و هوا عموماً گرم و مرطوب است. این ناحیه غالباً از دو سو در معرض باد قرار دارد یکی بادهایی که از جانب ساحل به سمت دریا می‌وزند بنام باد شمال و دیگری بادهایی که از سمت دریا به سوی ساحل روان می‌شوند بنام باد شرق و نیز نوعی باد محلی وجود دارد بنام باد سهیل که در ماه‌های خرداد، تیر و مرداد از سمت جنوب شرقی به طرف شمال غربی می‌وزد. حداکثر دمای هوا در تابستان به ۴۵ درجه سانتی‌گراد می‌رسد. محدوده تالاب از گرم‌ترین مناطق ایران بشمار می‌رود که در فصول سرد وقوع یخبندان در آن پدیده‌ای بسیار نادر است. بارش سالانه ۱۰۰ تا ۳۰۰ میلی‌متر بین ماه‌های آبان تا فروردین می‌باشد. بخش ساحلی این تالاب همچنین دارای شیب بسیار کم است به گونه‌ای که عمق ۶ متر دریا فاصله بسیار زیادی با داغ آب آخرین مد دریا دارد و در زمان جزر آب با پس رفت شدید خود، زیستگاه گلی گسترده‌ای را در حریم جزر و مدی ایجاد می‌نماید.

منابع آب تالاب

همانطور که اشاره شد تالاب در بخش ساحلی تنگه هرمز و بر بستر آب و اراضی ساحلی دریا تشکیل شده است. در عین حال منابع آب زیر نیز بشکل محدود و موضعی بر شرایط محیطی و به ویژه کیفیت آب اثر می‌گذارند:

بارندگی: بیشترین مقدار بارش در دی‌ماه است. ماه‌های زمستان بیش از ۸۰ درصد بارش را به خود اختصاص می‌دهد ماه‌های تابستان دارای بارندگی بسیار اندک یا صفر است.

رودخانه‌های دائمی: مانند رودخانه‌های میناب، شور و حسن لنگی

رودخانه‌های فصلی: رودخانه‌های گوربند، زرانی و آبراهه‌های ناشی از بارندگی

۲. محیط زیست طبیعی

پوشش گیاهی منطقه

پوشش گیاهی منطقه تالابی شامل اجتماعات خالص از درختان حرا (*Avicenna marina*) می‌باشد که در دهانه رودخانه‌ها و حاشیه آبراهه‌های جزر و مدی قرار گرفته‌اند. در برخی نقاط جنگل‌های تنکی از آکاسیا، کهور، کنار، گز و تعدادی درخت نخل نیز در منطقه یافت می‌شود.

محیط جانوری منطقه

مصوب رودخانه‌های شور، شیرین و میناب ناحیه زمستان‌گذرانی مهمی برای پرندگان آبی و کنار آبی از جمله صدف‌خور، گیلانشاه بزرگ و پلیکان پاخاکستری و چندین گونه دیگر محسوب می‌شود. این مکان احتمالاً زیستگاه جوجه‌آوری گونه‌هایی از تیره حواصیل‌ها همانند حواصیل بزرگ و حواصیل هندی می‌باشد.

همچنین درختان حرا و سواحل کم عمق زیستگاه مناسبی را برای تخم‌ریزی و پرورش نوزادی آبزیان گونه‌های سخت‌پوستان و ماهیان ایجاد کرده است که برخی از آبزیان از نظر شیلاتی حائز اهمیت فراوان می‌باشند.

از انواع ماهیان منطقه می‌توان به حلوا سفید، حلواسیاه، سنگسر معمولی، شوریده، یال اسبی، بادکنک ماهی، بز ماهی، پرستو ماهی، چغوک، خارو، ساردین، سرخو، سفره ماهی، شانک، سه خاری، گربه ماهی و... اشاره کرد. گلخورک‌ها که ماهیان خزنده نیز نامیده می‌شوند از گونه‌های آشنا و دائم زیستگاه‌های مانگرو بشمار می‌آیند. از پستانداران منطقه می‌توان به روباه، موش سیاه، دلفین گوژپشت و شغال اشاره کرد. از خزندگان این تالاب می‌توان لاک‌پشت دریایی پوزه عقابی، لاک‌پشت دریایی سبز و مارهای دریایی را نام برد.

۳. محیط زیست انسانی و ساختار اداری

دو شهر بندرعباس و میناب بزرگ‌ترین کانون‌های زیستی حاشیه منطقه تالابی می‌باشد. جمعیت شهر بندر عباس ۵۸۸۲۸۸ نفر و شهر میناب ۲۳۵۷۰۵ نفر (سال ۱۳۹۰) می‌باشد. در حاشیه تالاب روستاهای متعددی وجود دارد که می‌توان به روستای کهنه‌شهر، روستای کرگان، کلاهی، مازغ پایین، تیاب، کولغ کاشی، بندزرک اشاره نمود.

جدول ۱-۱: تعداد خانوار و جمعیت روستاهای پیرامون منطقه - ۱۳۹۰

نام روستا	تعداد خانوار	جمعیت / نفر
روستای کرگان	۱۳۵۶	۴۸۷۰
روستای بندزرک	۱۰۲۶	۵۰۰۰
روستای تیاب	۱۰۰۰	۲۸۰۰
روستای مازغ پایین	۲۷۷	۱۲۰۰
روستای کهنه شهر	۴۰۰	۲۰۰۰
روستای کلاهی	۱۲۰۰	۶۲۰۰
روستای کولغ کاشی	۵۰۸	۲۲۶۴

فعالیت‌های کشاورزی در منطقه شامل کشت انواع مرکبات، صیفی کاری و همچنین وجود نخلستان‌های خرما می‌باشد. از جمله فرآورده‌های کشاورزی میناب می‌توان از انواع خرما، مرکبات (لیمو ترش، نارنگی) صیفی‌جات، سبزیجات و... را نام برد. که امروزه به دلیل خشکسالی و مشکلات ناشی از کم آبی از رونق کمتری برخوردار بوده است.

کشت محصولات کشاورزی و تولید خرما، دامداری و صیادی به عنوان منابع اصلی اشتغال و تامین درآمد مردم محسوب می‌گردد. آبی پروری یکی از معیشت‌های مهم وابسته به جنگل‌های حرا در منطقه می‌باشد و در حال حاضر نیز پرورش میگو در منطقه نقش مهمی را بازی می‌کند. علاوه بر موارد فوق صیادی نیز از جمله مشاغل موجود در برخی از روستاهای اطراف تالاب می‌باشد به گونه ای که در روستاهایی نظیر کلاهی تعداد ۱۰۰ لنج صیادی، ۶۰ لنج تجاری و ۳۰۰ قایق صیادی در اسکله کلاهی مستقر هستند که لنج و قایق‌های صیادی زیر نظر شیلات فعالیت می‌کنند. همچنین روستای مذکور دارای دو سایت پرورش میگو می‌باشد.

در روستای کلاهی صنایع دستی نیز بصورت لباسهای محلی تولید می‌شود که به ندرت فروش می‌رسد و بیشتر برای مصارف خانگی مورد استفاده قرار می‌گیرد. در سایر روستاها نظیر روستای تیاب نیز بیشترین درآمد از طریق فعالیت‌های تجاری و مبادلات خشکبار و خرما صورت می‌گیرد.

برنامه مدیریت جامع تالاب حرای رود شور، شیرین و میناب

استقرار نظام مدیریت جامع تالاب بین المللی رود شور، شیرین و میناب با هدف احیاء و تقویت کارکردهای تالاب و حفاظت آن در مقابل عوامل اثرگذار مخرب یکی از ضروریات پایدارسازی بقا و بهره‌برداری خردمندانه از تالاب است. استقرار این نظام نیازمند تدوین برنامه مدیریتی جامع و زیست بومی با رویکرد مشارکتی است که طی آن همه گروه‌های ذیربط در مطرح ساختن دیدگاه‌ها، نیازها و خواسته‌های خود در تدوین برنامه همکاری و مشارکت داشته باشند.

از پیش نیازهای تدوین برنامه و استقرار نظام مدیریت جامع تالاب شناسایی مسایل و مشکلات و ارزیابی ارزش‌ها و عملکردهای آن است که در این بخش مورد بحث قرار می‌گیرد.

ذینفعان و گروه‌های ذیربط و مسئول

نتایج گفتگوها و تبادل نظرهای کارگاهی در زمینه شناخت گروه‌های ذیربط با تالاب و شیوه‌های اثرگذاری آنها (اعم از بالفعل و بالقوه) به شرح جدول ۱-۱ ارائه می‌شود:

جدول ۱-۱: گروه‌های ذیربط با تالاب و شیوه‌های اثرگذاری آنها

اثر دست اندرکاران	ذینفعان / دست اندرکاران
مدیریت، احیاء، حفظ و نگهداری پایش فیزیکی و شیمیایی آب تالاب حفظ تنوع زیستی صدور مجوزهای زیست محیطی واحدهای صنعتی و خدماتی کنترل تخلفات (صید و شکار) نظارت و اجرای قوانین و مقررات	اداره کل حفاظت محیط زیست استان / اداره میناب
برخورداری از منابع و خدمات تالاب ورود زباله و فاضلاب به درون تالاب بهره برداری سنتی از جنگل حرا صید آبزیان	جوامع محلی
هماهنگی و رابط بین ادارات دولتی و جوامع محلی ترغیب جوامع محلی برای مشارکت در مدیریت و حفظ تالاب پیگیری و اجرای مصوبات محلی	شورای روستا و دهیاری‌ها

هماهنگی بین بخشی تصمیم گیری های مدیریتی قدرت حاکمیتی مسائل اقتصادی و اجتماعی و معیشتی برنامه ریزی و تامین منابع مالی و اعتبارات	استاندارداری / فرمانداری میناب
ارتقاء آگاهی های عمومی در خصوص ارزشها و کارکردهای تالاب پخش مستندهای مرتبط با تالاب تنویر افکار عمومی	صدا و سیمای مرکز خلیج فارس
آموزش روش های پایدار صیادی استفاده از روشها و ادوات صید و صیادی کنترل و حفظ ذخایر آبزیان (عدم صید در فصول تخم ریزی آبزیان)	تعاونی صیادی
برنامه ریزی و تامین زیرساختها و توسعه گردشگری حفظ ارزش های فرهنگی منطقه	اداره کل میراث فرهنگی صنایع دستی و گردشگری
تعیین و تخصیص حقا به تالاب بهره برداری از سد میناب مدیریت منابع آب مدیریت طرحهای توسعه منابع	شرکت سهامی آب منطقه ای
فرهنگ سازی	بسیج
مدیریت پسماندهای شهری جانمایی محل دفن زباله	شهرداری
اثرگذاری بر طبیعت	گردشگران
توسعه راهها مدیریت معابر و سکونتگاهها	اداره کل راه و شهرسازی
مدیریت صید صدور مجوزهای صیادی / کنترل قایقهای صیادی نظارت بر صید و صیادی مدیریت تکثیر و پرورش گونه های غیر بومی آبزیان تکثیر و پرورش میگو و سایر آبزیان نظارت بر تعاونی صیادان	اداره کل شیلات
توزیع و پخش فراورده های نفتی و مدیریت جایگاه های ذخیره سوخت در اسکله ها	شرکت نفت
مدیریت پسماندهای روستایی، مدیریت ساخت و سازهای روستایی	دهیاری ها

دریابانی	کنترل و پیگیری موارد تخلفات زیست محیطی (بخصوص قاچاق سوخت)
قایق داران / لنج داران	استفاده از روشها و ادوات صید و صیادی کنترل و حفظ ذخایر آبزیان (عدم صید در فصول تخم ریزی آبزیان)
دانشگاهها	آموزش و ارتقاء سطح آگاهی اجرای طرحهای پژوهشی و آموزشی در زمینه تالاب
جهاد کشاورزی	متولی واگذاری اراضی مدیریت و کنترل آلودگی کشت و مصرف آب کشاورزی در حوضه آبریز مدیریت و کنترل مصرف مواد شیمیایی کشاورزی در حوضه آبریز
آب و فاضلاب روستایی	جمع اوری و دفع / تصفیه فاضلاب تامین آب روستاهای مجاور تالاب
اداره کل منابع طبیعی	مدیریت پوشش گیاهی حوضه آبخیز تالاب احیاء و توسعه جنگلهای مانگرو مشخص نمودن مستثنیات و حفاظت از اراضی ملی مجاور تالاب
دادگستری	حمایت قضایی بر طبق قوانین در پرونده های تخلفات زیست محیطی
اداره کل بنادر و دریانوردی	نظارت بر پارکینگ ها و تردد لنج های تجاری احداث و آماده سازی فضای پارک شناورها لایروبی خوریات تالاب- احداث موج شکن ها و اسکله ها پاکسازی آلودگی های ناشی از قاچاق سوخت
آموزش و پرورش	آموزش فرهنگ زیست محیطی و موضوعات مرتبط با تالاب
تشکل های غیر دولتی	آگاهی رسانی و تنویر افکار عمومی (چاپ بروشور، کتاب و ...) آموزش جوامع محلی و دانش آموزان و صیادان

۴. ارزش های تالاب حرای رود شور، شیرین و میناب

فهرست ارزش ها، کارکرد های اکولوژیکی، اقتصادی و اجتماعی تالاب براساس مذاکرات و گفتگوهای کارگاهی به شرح جدول ۱-۲ تدوین گردید.

جدول ۱-۲: ارزش های اصلی تالاب بین المللی رود شور، شیرین و میناب

ارزش	شرح
ارزشهای اکولوژیکی	تعدیل ریزگردها، ارزش زیستگاهی، پالایش آلودگی، تنوع زیستی، گونه های کمیاب و نادر، بانک ژن و مولد آبزیان، جلوگیری از تخریب و فرسایش سواحل، تولید مواد مغذی، ارزش حفاظتی (عناوین ملی و بین المللی)، کنترل رسوبات دریایی، شکل مناسب تالاب جهت فعالیت های اکوتوریسمی، ارزش ورزشی (ورزش های آبهای آرام)
ارزشهای اقتصادی اجتماعی	حمل و نقل دریایی، اشتغال، منابع تامین آب (استخرهای پرورش میگو)، ارزش درمانی (لجن درمانی)، کاهش مهاجرت بخاطر معیشت، دامداری (تعلیف احشام)، اکوتوریسم، صیادی، تولید عسل، ارزش گیاهان دارویی (حرا و جلبک)، شیلات و آبی پروری، نقل و انتقالات دریایی
ارزشهای فرهنگی	تحقیق و پژوهش، زیباشناختی (عکاسی و فیلم برداری)، آموزش، سلامت و آسایش، میراث طبیعی فرهنگی

۵. تهدیدات

فهرست معضلات و مشکلات مرتبط با تالاب بین المللی رود شور، شیرین و میناب براساس همفکری های انجام شده در کارگاهها در جدول ۱-۳ آمده است.

جدول ۱-۳: فهرست مشکلات مرتبط با تالاب بین المللی رود شور، شیرین و میناب

تغییر رژیم هیدرولوژیکی ناشی از خشکسالی	ضعف قوانین در پاسخگویی به جوامع محلی، نیاز اجتماعی - اقتصادی	دفع غیراصولی زباله های شهری و روستایی
آلودگی ناشی از تخلیه پساب حوضچه تکثیر و پرورش میگو	از بین رفتن نظامهای عرفی و استفاده های سنتی از خوریات	تخلیه اجباری سوخت قاچاق
تجاوز به حریم خورها	مدیریت بالا به پایین	آلودگی ناشی از تخلیه سوخت قاچاق
آلودگی ناشی از کشاورزی (کود و سموم کشاورزی)	کاهش تنوع زیستی منطقه	ساخت و سازهای غیراصولی روستاها در حریم تالاب
تداخل مرز و حریم تالاب ها با کاربری های قبل	گردشگردی ناپایدار	حرکت شن های روان

عدم اطلاع دستگاههای اجرایی از ارزش های منطقه	عدم نگرش سیستمی مدیران	تخلیه زباله و پساب لنج ها و شناورها
عدم وجود قوانین در خصوص جرائم زیست محیطی (قاچاق سوخت)	سرشاخه زنی غیراصولی حرا و تعلیف دام (شتر)	مشخص نبودن برنامه توسعه در منطقه
تردد بیش از حد قایق های موتوری (غیر اصولی و بدون برنامه)	عدم تامین حق آبه از سد میناب و سایر رودخانه های آب شیرین	افزایش مشاغل کاذب (مانند قاچاق سوخت) ناشی از بین رفتن مشاغل بومی مرتبط با تالاب
از بین رفتن جنگلهای حرا در منطقه (کاهش جریان آب شیرین)	عدم وجود سمن های محلی	آلودگی ناشی از فاضلاب (فاضلاب شهری و صنعتی)
مشخص نبودن نیازآب شیرین تالاب	مشکل شناورهای مغروقه و فرسوده	عدم وجود زیرساخت های گردشگری
کمی اشتغال جوامع محلی و فقر اجتماعی	آفات و بیماریهای جنگلهای حرا (شپشک)	عدم ارزشگذاری اقتصادی تالاب
عدم استمرار در آموزش زیست محیطی در منطقه	ورود گونه های غیر بومی (کهپور پاکستانی و موش سیاه)	عدم وجود تشکل های جوامع بومی و محلی
کاهش ذخایر آبزیان تالاب	عدم هماهنگی در توسعه جنگل های حرا (حرا کاری) بین ارگانهای مختلف	فرسایش ساحلی
	عدم وجود طرح مطالعات و زون بندی منطقه	

بخش دوم

برنامه مدیریت جامع تالاب حرای

رودشور، شیرین و میناب

- تدوین برنامه مدیریت جامع تالاب حرای رودشور، شیرین و میناب

- چشم انداز، اهداف و اقدامات اجرایی

۱. رویکرد مورد استفاده برای تدوین برنامه مدیریت

۲. چشم انداز ۲۵ ساله

در ۲۵ سال آینده تالاب بین المللی مصب رود شور، شیرین و میناب تالابی است با آب سالم، دارای چشم انداز زیبا و تنوع زیستی غنی و پایدار که کلیه ذینفعان بصورت خردمندانه از منافع تالاب بهره مند می گردند.

۳. هدف کلی

هدف کلی بعنوان مسیر دستیابی به چشم انداز عبارتست از استقرار مدیریت تالاب با نگرش زیست بومی با مشارکت کلیه ذینفعان بویژه جوامع محلی در راستای پایداری شرایط زیست محیطی و شکوفایی اقتصادی منطقه.

۴. اهداف راهبردی

براساس مشکلات و معضلات شناسایی شده برای تالاب بین المللی رود شور، شیرین و میناب اهداف اجرایی و اقدامات اولویت دار برای حذف، کاهش و یا جلوگیری از وقوع مشکلات و پیامدهای آنها در ۴ هدف راهبردی در زیر ساماندهی گردیده است.

- ۱- حفاظت از تنوع زیستی و احیاء ارزشهای اکولوژیک تالاب

این هدف اجرایی بهبود و احیاء تنوع زیستی تالاب از طریق حفاظت از زیستگاهها و گونه های تالابی و ارتقاء کارکردهای اکولوژیکی زیستگاهها را مد نظر دارد. این هدف بویژه بر بهبود زیستگاههای مهم ملی و بین المللی برای جانوران آبی و نیز پرندگان مهاجر آبی تمرکز دارد. اقدامات اولویت دار برای تحقق این هدف اجرایی در جدول ۱-۲ ارائه شده است.

۲- بهبود و ارتقای کیفیت و کمیت آب و خاک

هستی و بقای تالاب و نیز عملکردهای هیدرولوژیکی، اکولوژیکی و اقتصادی آن بستگی به چگونگی دسترسی به آب و کیفیت آن دارد. مدیریت دقیق منابع آب و خاک برای تالاب به همراه مراقبت در استفاده از مواد شیمیایی کشاورزی و جریانهای فاضلاب و همچنین توجه به عوامل فرسایش خاک از مهمترین الزامات نیازهای مدیریت تالاب می باشند. اقدامات مرتبط با این هدف اجرایی در جدول ۲-۲ ارائه شده است.

۳- بهره برداری خردمندانانه از منابع تالاب و بهبود وضعیت معیشت جامعه محلی

یکی از ابزارهای موثر بر ماندگار کردن تالاب، ارتقای منابع معیشت جامعه محلی است، نقش مهمی که تالاب در تامین معاش و زندگی جوامع محلی ایفا می کند، و بالاخره چگونگی تاثیر فعالیتهای انسانی بر عملکرد تالاب است. تجارب جهانی نشان می دهد که دوام و پایداری تالاب ها در وهله اول به میزان همکاری و توجه جوامع محلی در مدیریت آن وابسته است بنابراین جوامع محلی باید بصورت کامل در محافظت و مدیریت تالاب دخیل باشند تا عملکرد و منابع طبیعی آن بتواند بصورت پایدار باقی بماند.

تخریب تالاب، محدودتر شدن منابع درآمد و سخت تر شدن معیشت مردم محلی وابسته به تالاب را در پی دارد. به این ترتیب این هدف اجرایی به پایدارسازی همه بهره بردارها از تالاب و جستجوی فرصتهای جدید جهت اشتغال و منابع تامین درآمد در خارج و یا داخل تالاب توجه دارد. بدیهی است استفاده خردمندانانه از منابع تالاب یکی از ملزومات حفاظت موثر از این تالاب ها است اقدامات اولویت دار برای محقق ساختن این هدف اجرایی در جدول ۲-۳ درج شده است.

۴- افزایش آگاهی عمومی جوامع محلی حاشیه تالاب

افزایش و بالابردن سطح آگاهی مردم در زمینه ارزشها، اهمیت و کارکردهای تالاب نقش مهمی در استفاده پایدار و صحیح از منابع و در نتیجه حفظ آن خواهد داشت. اقدامات اولویت دار برای محقق ساختن این هدف اجرایی در جدول ۲-۴ درج شده است.

همانطور که ملاحظه می شود برای هر موضوع یا برنامه، اهداف ۲۵ ساله (بعنوان هدف بلند مدت) و ۵ ساله (بعنوان هدف کوتاه مدت) تعیین و عناوین اقدامات ضروری در کنار آن عوامل و نهادهای اصلی مسئول و همکار برای اجرای این اقدامات مشخص گردیده است.

۵. چارچوب اجرایی و اقدامات اولویت دار

جدول ۱-۲- هدف راهبردی (۱): حفاظت از تنوع زیستی و احیاء ارزش های اکولوژیک تالاب

موضوعات اصلی	اقدامات اولویت دار	نهاد مسئول - نهاد همکار
	۱-۱- انجام مطالعات بررسی وضعیت جنگل های حرا (تهیه برنامه احیاء) ۱-۲- احیاء حداقل ۲۰ درصد از عرصه های تخریب شده براساس برنامه احیاء	م: منابع طبیعی و محیط زیست ه: مراکز تحقیقاتی و دانشگاهها و NGOها
م: محیط زیست و منابع طبیعی ه: مراکز تحقیقاتی و دانشگاهها و سازمان جغرافیایی کشور	۱-۳- شناسایی عوامل موثر بر تخریب جنگل های حرا و مدیریت و کنترل عوامل تخریب a- شناسایی و مدیریت آفات و بیماریهای جنگلهای حرا ۱-۴- انجام مطالعه به منظور تعیین ظرفیت و شیوه حفاظت و بهره برداری توام از جنگل های حرا ۱-۵- مشارکت جامعه محلی در جلوگیری از ایجاد هر نوع تخریب و فرایند احیاء ۱-۶- فعالسازی محیطبانی جهت کنترل بهره برداری های مجاز و غیرمجاز ۱-۷- بررسی وضعیت آبراهه ها و مسیل های ورودی به اکوسیستم جنگلهای حرا و رفع موانع ورودی آب شیرین به درون تالاب	۲۵ ساله : حفظ جنگلهای حرا و احیاء کامل بخش های تخریب شده ۵ ساله : جلوگیری از تخریب سطح موجود و احیاء حداقل ۲۰ درصد لکه های تخریب شده حفظ واحیاء جنگل های حرا

<p>م: محیط زیست ، شیلات و منابع طبیعی</p> <p>ه: مراکز تحقیقاتی و پژوهشی و NGO ها و جوامع محلی</p>	<p>۱-۱- مطالعه تنوع، تراکم و سازگاری گونه‌های جانوری و گیاهی منطقه</p>	<p>۲۵ ساله: افزایش نرخ تنوع گونه‌ای منطقه بر اساس حفاظت از گونه-های موجود</p>	<p>کنترل گونه های غیر بومی و بیماریهای آبزبان</p>
<p>م: شیلات و مراکز تحقیقاتی</p> <p>ه: محیط زیست و اداره بهداشت و آب و فاضلاب روستایی و آزمایشگاه های معتمد و مراکز تحقیقاتی و پژوهشی</p>	<p>۱-۲- شناسایی و کنترل گونه‌های غیر بومی منطقه و راه‌های ورود</p> <p>۱-۳- کنترل و پایش آفات و بیماری های آبزبان از طریق پسابهای ورودی و سایر راه‌های ورود به تالاب ناشی از فعالیت-های آبی پروری و سایر اقدامات توسعه‌ای</p>	<p>۵ ساله: جلوگیری از ورود گونه‌های جدید و مخرب و کنترل بیماری ها</p>	
<p>م: شیلات و پژوهشکده اکولوژی خلیج فارس و دریای عمان</p> <p>ه: محیط زیست و مراکز تحقیقاتی- اتحادیه پرورش دهندگان میگو</p>	<p>۱-۱- تدوین و اجرای آیین نامه روشهای بهره‌برداری از آبزبان و سایر منابع</p> <p>۱-۲- بازنگری ضوابط آبی پروری</p> <p>۱-۳- بررسی و ارزیابی ظرفیت آبزبان تالاب و تعیین ظرفیت بهره برداری</p>	<p>۲۵ ساله: استقرار نظام بهره برداری پایدار از منابع شیلاتی تالاب</p> <p>۵ ساله: ساماندهی بهره برداری های فعلی بر اساس ظرفیت برد</p>	<p>کنترل برداشت پایدار از منابع (شیلاتی)</p>

<p>م: محیط زیست</p> <p>ه: منابع طبیعی، جوامع محلی، دهیاری و شوراهای روستاها و NGOها</p>	<p>۱-۱- آموزش جوامع محلی در خصوص ارزش‌ها و تهدیدهای تالاب و مشارکت آنها در حفاظت از زیستگاه تالاب</p> <p>۲-۱- توانمندسازی و حمایت از تشکیل سازمان‌های مردم نهاد برای همکاری در زمینه تامین امنیت زیستگاه</p>	<p>۲۵ ساله : حفظ حیات و توالی طبیعی تالاب و جلوگیری از تخریب و دست اندازی</p>	<p>احیاء و تامین امنیت زیستگاه (جنگل‌های حرا)</p>
<p>م: شیلات</p> <p>ه: بنادر و دریانوردی - تعاونی قایق داران و لنج داران، جوامع محلی - دهیاری ها و شوراهای روستا و NGOها</p>	<p>۳-۱- ضابطه مند کردن تردد شناورها</p> <p>۴-۱- بررسی و شناسایی زیست‌مندی که در اثر عدم وجود آب شیرین آسیب می بینند</p>		
<p>م: محیط زیست</p> <p>ه: جوامع محلی - دهیاری و شوراهای روستا و NGOها</p>	<p>۵-۱- اجرای نقشه زون‌بندی حساسیت زیستگاههای تالاب</p> <p>۶-۱- مطالعه پوشش گیاهی بالادست به عنوان پشتیبان جنگل های حرا (زیستگاه بسیاری از زیست‌مندان)</p> <p>۷-۱- انجام مطالعه و بررسی دوره‌ای (۵ ساله) جامعه پرندگان مهاجر و انجام اقدامات حفاظتی</p> <p>۸-۱- ایجاد پاسگاه‌های محیط بانی (با جذب محیط بانان محلی) با اولویت رود شور، کرگان و تیاب</p> <p>۹-۱- شناسایی بهره‌برداران بومی غیرمجاز از تالاب (تهدید جمعیت پرندگان) و ساماندهی و کنترل آنها</p> <p>۱۰-۱- شناسایی و کنترل تردد افراد غیربومی در محدوده تالاب توسط پاسگاه محیط بانی</p>	<p>۵ ساله : افزایش جمعیت پرندگان جوجه‌آور تا میزان ۱۰ درصد نسبت به ۵ سال قبل (سال شروع، اجرا)</p>	

<p>م: محیط زیست ه: قوه قضاییه، بنیاد مسکن - شیلات - شوراها و دهیاریها - منابع طبیعی - جهاد کشاورزی - آب منطقه ای - سازمان مدیریت و برنامه ریزی</p>	<p>۱-۱- بازنگری و تعیین مرز تالاب ۲-۱- شناسایی موانع و زمینه های توسعه ای و اجرایی قوانین موجود ۳-۱- تدوین قانون جامع حفاظت و مدیریت تالاب (بر مبنای قوانین و مقررات ملی، بین المللی و ضروریات خاص تالاب) و پیگیری مراحل تصویب و ابلاغ آن</p>	<p>۲۵ ساله : اجرای قوانین در پروژه هاو فعالیت های انسانی در حوضه آبریز تالاب نهادینه شده است.</p>	<p>قوانین و مقررات زیست محیطی تالاب</p>
<p>م: محیط زیست ه: دهیاری و شوراها و NGOها</p>	<p>۴-۱- اطلاع رسانی از طریق برنامه آموزشی، سمینار، کتابچه و بروشور (جوامع محلی و ذینفعان)</p>	<p>۵ ساله : آیین نامه ها و دستورالعمل های اجرایی قوانین مرتبط با تالاب بازنگری و اجرایی شده اند.</p>	
<p>م: سازمان مدیریت و برنامه ریزی ه: محیط زیست، دادگستری - دهیاری و شوراها و NGOها</p>	<p>۵-۱- پیگیری و اجرای حقوقی به موقع قوانین و همکاری بین بخشی ۶-۱- بازنگری دستورالعملهای اجرایی قوانین مربوط به توسعه در حوضه آبریز و حفاظت و بهره برداری از تالاب ۷-۱- پیگیری اجرایی شدن دستورالعملهای اجرایی</p>		
<p>م: محیط زیست ه : کلیه ارگانها</p>	<p>۸-۱- تدوین و اجرایی شدن دستورالعمل نحوه استقرار کاربریها و فعالیتها بر اساس نقشه پهنه بندی حساسیت زیستگاهها</p>		

جدول ۲-۳- هدف راهبردی (۳) بهره برداری خردمندانانه از منابع تالاب و بهبود وضعیت معیشت جوامع محلی

موضوعات اصلی	اقدامات اولویت دار	نهاد مسئول - نهاد همکار
	<p>۱-۳- مطالعه و شناسایی فرصت‌های شغلی جدید مرتبط با حفاظت و بهره برداری پایدار از تالاب</p> <p>۲-۳- حمایت از فرصت‌های مرزی برای ایجاد زمینه‌های شغلی جدید سازگار با تالاب</p> <p>۳-۳- همکاری با دستگاه‌های ذیربط جهت توسعه پایدار منطقه در قالب برنامه‌های توسعه ۵ ساله</p>	<p>۲۵ ساله: ایجاد فرصت- های شغلی پایدار برای ۸۰ درصد مردم منطقه</p>
<p>وضعیت معیشت جوامع محلی</p>	<p>۴-۳- ساماندهی وضعیت شناورها و بندرگاه‌های دریایی در خوریات منطقه</p> <p>۵-۳- مطالعه پتانسیلها و امکانات توسعه منطقه در راستای حفاظت و بهره برداری پایدار از تالاب</p> <p>۶-۳- امکان سنجی و اجرای برنامه های اکوتوریسم و توریسم ورزشی در منطقه</p>	<p>۵ ساله : حداقل ۵ گزینه معیشت جایگزین به جوامع محلی معرفی و از نهادینه شدن آن حمایت شده است</p>

جدول ۲-۴- هدف راهبردی (۴) : افزایش آگاهی عمومی جوامع محلی حاشیه تالاب

موضوعات اصلی	اقدامات اولویت دار	نهاد مسئول - نهاد همکار
پیوند دادن بهره‌برداری از تالاب با مدیریت و حفاظت تالاب	۲۵ ساله : مشارکت تمامی ذینفعان (بهره‌برداران مستقیم و غیرمستقیم) در مدیریت تالاب	م: دبیرخانه مدیریت زیست بومی تالاب ه: ادارات مربوطه
	۲-۴- مشخص نمودن اولویت های آموزشی به گروههای ذینفهان (صیادان ، قاقاچیان و...)	م: دبیرخانه مدیریت زیست بومی تالاب
	۵ ساله : آگاهی ذینفعان منطقه از ارزش‌ها و کارکردهای تالاب به وسیله برنامه‌های آموزشی و فرهنگی مستقیم به نحوی که مشارکت در مدیریت و حفظ تالاب سالانه ۲۰ درصد افزایش یابد	م: فرمانداری و ادارات مربوطه
	۴-۴- شناخت ظرفیتهای فرهنگی و طبیعی بین جوامع محلی و تالاب و معرفی آن از طریق رسانه های جمعی	م: میراث فرهنگی صنایع دستی و گردشگری ه: محیط زیست و جوامع محلی
	۴-۴- اطلاع رسانی در خصوص قابلیت های فرهنگی و طبیعی تالاب از طریق رسانه های جمعی	م: دبیرخانه مدیریت زیست بومی تالاب ه: آموزش و پرورش و مراکز عالی ، ارشاد، خانه های مراکز بهداشت ، میراث فرهنگی و گردشگری
۲۵ ساله : سپردن اغلب فعالیت‌های مدیریت و حفاظت تالاب‌ها به گروه‌های محلی	۱-۴- تدوین و اجرای برنامه جامع آگاهی رسانی، ارتباطات و آموزش ۲-۴- برنامه‌های عمومی و فراگیر برای ارتقای آگاهی جامعه محلی با تاکید بر ارزش تالاب و حفاظت از آن	م: دبیرخانه مدیریت زیست بومی تالاب ه: آموزش و پرورش و مراکز عالی ، ارشاد، خانه های مراکز بهداشت ، میراث فرهنگی و گردشگری

برنامه مدیریت جامع تالاب حرای رود شور، شیرین و میناب

<p>م: فرمانداری و سایر دستگاههای اجرایی مرتبط ه: دبیرخانه مدیریت زیست بومی تالاب</p>	<p>۴-۳- حمایت از تشکیل و فعالیت سازمانهای مردم نهاد</p>	<p>۵ ساله: ارتقای آگاهی و مشارکت افراد بومی در برنامههای اجرایی مرتبط با تالاب، به مقدار ۲۰ درصد در هر سال نسبت به سال قبل</p>	<p>ارتقاء آگاهیها در زمینه تالابها</p>
----------------------------------------------------------------------------------------------	-------------------------------------------------------------	--------------------------------------------------------------------------------------------------------------------------------------------	--------------------------------------------

جدول ۲-۲- هدف راهبردی (۲) : بهبود و ارتقای کیفیت و کمیت آب و خاک

موضوعات اصلی	اقدامات اولویت دار	نهاد مسئول - نهاد همکار	
مدیریت مصرف منابع آب	۲۵ ساله: اقدامات توسعه ای در سطح حوضه آبریز با تامین پایدار منابع آب تالاب هم راستا شده اند	۱-۲- مطالعه و تعیین نیاز آب (شور و شیرین) تالاب (سال اول اجرای برنامه)	م: محیط زیست ه: آب منطقه ای استان
		۲-۲- تخصیص و تامین حقاچه بر اساس حداقل نیاز آبی اکولوژیکی (براساس مطالعه انجام شده) تا افق برنامه ۵ ساله	م: محیط زیست ه: آب منطقه ای استان
		۲-۳- ارتقاء و تنویر افکار عمومی و آموزش در زمینه رعایت حقاچه تالاب و مدیریت بهینه آن	م: آب منطقه ای ه: محیط زیست، صدا و سیما
	۵ ساله: مدیریت و بهبود مصرف آب حوضه (حداقل به میزان ۵۰ درصد نسبت به سال پایه)	۲-۴- استقرار الگوی کشاورزی پایدار در ۵۰ درصد روستاهای حوضه تالاب	م: سازمان جهاد کشاورزی ه: دهیاری ها و NGOها
		۲-۵- شناسایی و کنترل فعالیت های مجاز توسعه ای نیازمند به مصرف آب شیرین در حوضه	م: سازمان مدیریت ه: فرمانداری، صنعت و معدن و گروه های مردم نهاد، محیط زیست، آب منطقه ای
		۲-۶- اصلاح و بهسازی شبکه توزیع و مصرف آب شرب روستاها و شهر میناب	م: اداره آب و فاضلاب ه: دهیاری و آبفای روستایی
		۲-۷- انسداد چاه های غیر مجاز کشاورزی در جلگه میناب ۲-۸- تجهیز چاهها به کنتور هوشمند در جلگه میناب ۲-۹- مطالعه و بررسی و امکان سنجی جایگزینی منابع آب شرب و کشاورزی، صنعت شهر بندرعباس ۲-۱۰- بازنگری در الگوهای مدیریت مصرف و تخصیص آب در حوزه آبریز تالاب با توجه به نیاز آبی	م: آب منطقه ای ه: دادستانی میناب، جهاد کشاورزی، استانداری هرمزگان، محیط زیست

برنامه مدیریت جامع تالاب حرای رود شور، شیرین و میناب

<p>م: محیط زیست و آب منطقه ای ه: دانشگاهها و موسسات پژوهش</p>	<p>۱-۲- مطالعه و تامین نیاز آبی تالاب در ارتباط با نیاز آبی جلگه میناب</p>	<p>۲۵ ساله: تامین پایدار نیاز آبی</p> <p>تخصیص و تامین حقابه تالاب</p>	<p>تخصیص و تامین حقابه تالاب</p>
<p>م: محیط زیست و آب منطقه ای ه: دهیاری و شوراهای و NGOها</p>	<p>۲-۲- تامین حداقل نیاز آبی تالاب ۳-۲- نظارت بر رسیدن حقابه تالاب به تالاب</p>		
<p>م: آب منطقه ای ه: شوراهای - دهیاری ها - نیروی انتظامی - جهاد کشاورزی و شرکت سهامی برق منطقه ای</p>	<p>۲-۴- کنترل حفر چاه های غیر مجاز ۲-۵- بهبود مسیرهای ورودی آب دریا به تالاب (دهانه خوریات)</p>		
<p>م: اداره کل بنادر و دریانوردی ه: محیط زیست و دهیاری و شوراهای روستا</p>	<p>۲-۶- تدوین برنامه لایروبی مسیرهای ورودی آب به تالاب و خوریات ۲-۷- اجرای برنامه تدوین شده</p>	<p>۵ساله: تخصیص و تامین حقابه تالاب</p>	
<p>م: محیط زیست ه: منابع طبیعی، دهیاری ها و شورای روستاها</p>	<p>۲-۱- احیاء جنگل های تخریب شده در بالادست حوضه آبریز (به میزان ۱۰ درصد در طی ۵ سال) ۲-۲- جنگل کاری در مناطق مستعد به فرسایش به میزان ۱۵ درصد سطح جنگلهای موجود</p>	<p>۲۵ ساله: حفاظت منابع خاک به نحوی که فرسایش به میزان ۸۰ درصد نسبت به وضعیت موجود کاهش یابد</p>	<p>حفاظت منابع خاک</p>
<p>م: منابع طبیعی، آب منطقه ای ه: محیط زیست، فرمانداری، دهیاری ها و شوراهای روستا</p>	<p>۲-۳- اجرای عملیات اولویت دار آبخیزداری در حداقل ۲۵ درصد بالادست حوضه ۲-۴- مطالعه و بررسی دقیق آبخوان حوضه تالاب ۲-۵- اجرای عملیات آبخوان داری در حوضه تالاب تا افق ۵ ساله ۲-۶- توقف برداشت شن و ماسه بستر رودخانه های میناب</p>		

م:جهاد کشاورزی استان ه: جوامع محلی	۱-۲- استقرار الگوی کشاورزی پایدار مرتبط با مصرف کود و سموم شیمیایی در روستاهای تلنگ، جومحله، مازغ، حاجی آباد، گوربند، تیروور، چاه شیرین، چاه اسماعیل	۲۵ ساله: کاهش آلاینده‌های ورودی به تالاب به میزان ۸۰ درصد نسبت به سال پایه	مدیریت پسماندها و سایر آلاینده‌ها
م:اداره بنادر و دریانوردی و شیلات ه: محیط زیست و NGOها	۲-۲- ارتقاء آگاهیهای زیست محیطی لنج داران و صیادان (از طریق برگزاری دوره آموزشی، چاپ بروشور و رسانه‌ها		
م:شهرداری میناب ه: محیط زیست	۲-۳- بهسازی و تجهیز دفع بهداشتی زباله شهر میناب ۲-۴- احداث واحد تفکیک و بازیافت زباله شهر میناب	۵ ساله: کاهش آلاینده- های ورودی به تالاب به میزان ۲۰ درصد نسبت به سال پایه	
م:دریابانی، نیروی انتظامی آموزش و پرورش ه: محیط زیست	۲-۵- تنویر افکار عمومی و آگاهیهای زیست محیطی		
م:اداره کل شیلات	۲-۶- احداث و تجهیز شبکه جمع آوری و تصفیه فاضلاب استخرهای پرورش میگو		
م:اداره کل شیلات ه: سازمان دامپزشکی استان- محیط زیست - مراکز تحقیقاتی و دانشگاهها	۲-۷- مطالعه و بررسی کیفیت فیزیکی شیمیایی و بیولوژیکی پسابهای خروجی مزارع پرورش میگو و اثرات آن بر زیستگاه تالاب (سال اول برنامه)		
م: آبفا، فرمانداری و بخشداری ه: آب منطقه ای	۲-۸- ایجاد و بهسازی شبکه جمع آوری و تصفیه فاضلاب و پسماند با سطح پوشش حداقل ۳۰ درصد حوضه با اولویت تیاب، میناب و تیروور	۵ ساله : قاچاق سوخت از اولویت معیشت جوامع محلی حذف شده است .	
م:دریابانی و نیروی انتظامی ه: صدا و سیما	۲-۹- تنویر افکار عمومی و آگاهیهای زیست محیطی ۲-۱۰- افزایش ایستگاههای بازرسی و کنترل انتظامی مبادی سوختگیری و خوریات		
م: فرمانداری ه: سایر ادارات	۲-۱۱- افزایش فرصتهای شغلی سازگار با محیط زیست و حفاظت از تالاب ۲-۱۲- بازنگری آیین نامه های اجرایی در ارتباط با قاچاق سوخت		

بخش سوم

سازوکارهای اجرایی

برنامه مدیریت

• سازوکارهای اجرایی برنامه مدیریت

بمنظور اجرای برنامه مدیریت، پس از تشریح ساختارهای سازمانی موجود، ساختار سازمانی و سازوکارهای اجرایی به شرح زیر تعریف گردید.

۱. ساختارهای بین بخشی اجرایی برنامه مدیریت جامع

۱.۱. ساختار اجرایی در سطح استان

در سطح استان کمیته استانی مدیریت جامع تالاب حرای رود شور، شیرین و میناب به ریاست استانداری هرمزگان و دبیری اداره کل حفاظت محیط زیست هرمزگان و عضویت دستگاههای دولتی و غیر دولتی به شرح زیر مسئولیت اجرایی کردن برنامه مدیریت را برعهده خواهد داشت.

لیست اعضاء

- استاندار (ریاست کمیته)
- سازمان مدیریت و برنامه ریزی استان
- مدیر کل حفاظت محیط زیست استان (دبیر کمیته)
- اداره حفاظت محیط زیست میناب
- جهاد کشاورزی استان
- سازمان صنعت معدن و تجارت استان
- منابع طبیعی و آبخیزداری استان
- شهرداری استان
- راه و شهرسازی استان
- اداره کل شیلات استان
- بنادرو دریانوردی استان

- نیروی انتظامی و دریابانی استان
- نماینده مراکز تحقیقاتی و دانشگاهها (۲ نفر)
- نماینده تشکل های غیر دولتی (۲ نفر)
- دادگستری استان
- شرکت سهامی آب منطقه ای استان
- میراث فرهنگی، صنایع دستی و گردشگری استان

افزون بر موارد مطرح شده از سایر دستگاه های مرتبط نیز در صورت لزوم برای شرکت در جلسات دعوت بعمل می آید .

شرح وظایف کمیته استانی مدیریت جامع تالاب حرای رود شور، شیرین و میناب

- ۱- نظارت بر اجرای برنامه های مدیریت جامع تالاب و ارزیابی و پایش برنامه ها
 - ۲- بازبینی و به روز رسانی برنامه مدیریت به صورت سالانه
 - ۳- تهیه برنامه اجرایی و عملیاتی سالانه و همسوسازی برنامه های اجرایی دستگاه های دولتی در محدوده تالاب
 - ۴- تهیه گزارش اجرایی سالانه برنامه مدیریت جامع
 - ۵- تسهیل هماهنگی های بین بخشی و رفع اختلافات احتمالی
 - ۶- برنامه ریزی و هماهنگی جهت تخصیص و جذب اعتبارات سالانه مورد نیاز از منابع استانی و ملی
- توضیحات :

دبیرخانه دائمی طرح مدیریت جامع تالاب رودشور، شیرین و میناب که در اداره کل حفاظت محیط زیست استان هرمزگان مستقر می باشد، مسئول پیگیری موارد زیر است:

- ۱- تهیه و پیگیری برنامه های کاری سالانه در مراجع ذیربط
- ۲- هماهنگی جهت تأمین اعتبارات مالی مورد نیاز در بخش های مختلف
- ۳- هماهنگی فرابخشی برای یکپارچه سازی فعالیت های طرح

۴-ارائه گزارشات پیشرفت کار

۵-استقرار یک نظام پایش برای مدیریت تالاب و ارائه گزارشات پایش و ارزیابی به سطوح مختلف مدیریتی

۶-انجام ارزیابی سالانه اجرای طرح مدیریت جامع تالاب

۷-تسهیل برقراری ارتباط میان ذینفعان به ویژه جوامع محلی

۸-مستندسازی اطلاعات طرح مدیریت جامع تالاب و انعکاس اخبار و اطلاعاتی های طرح (اطلاع‌رسانی اداری، خبرنامه، بروشور، وب سایت وغیره)

۱،۲. ساختار کمیته اجرایی در سطح محلی

کمیته اجرایی محلی مدیریت تالاب رودشور، شیرین و میناب اهم مسئولیت را از لحاظ پیشبرد و نظارت بر اجرای مفاد برنامه مدیریت جامع تالاب و توسعه آن در سطح محلی بر عهده خواهد داشت. ریاست این کمیته با فرمانداری شهرستان میناب و دبیری آن با اداره حفاظت محیط زیست شهرستان میناب خواهد بود.

لیست اعضاء

فرماندار میناب (ریاست)

اداره حفاظت محیط زیست میناب (دبیرخانه)

نماینده اداره کل حفاظت محیط زیست استان

اعضاء شورای اسلامی روستاهای اطراف تالاب (۵ نماینده)

NGO ها (۳نماینده)

اداره منابع طبیعی و آبخیزداری میناب

اداره شیلات میناب

آب و فاضلاب روستایی / شهری میناب

دادگستری میناب

دریابانی

تعاونی روستایی میناب

بخشداری میناب

میراث فرهنگی، صنایع دستی و گردشگری میناب

نماینده دانشگاهها

شبکه بهداشت و درمان میناب

بنادرو دریانوردی (کمرگ) میناب

امور آب شهرستان میناب

جهاد کشاورزی شهرستان میناب

از سایر ارگانها حسب مورد به تشخیص کمیته در جلسات دعوت بعمل می آید.

شرح وظایف کمیته محلی مدیریت جامع تالاب حرای رود شور، شیرین و میناب

نظارت و پایش اجرای برنامه مدیریت تالاب

بازبینی و بروز رسانی برنامه مدیریت

ارزیابی نحوه اجرای برنامه

تهیه برنامه اجرایی سالانه

تهیه گزارش اجرایی سالانه

تسهیل هماهنگی های بین بخشی و حل مناقشات

برنامه ریزی و هماهنگی با کمیته استانی برای تامین بودجه

تشکیل و نظارت بر کارگروههای تخصصی

همکاری با کمیته های هماهنگی استانی

طی اولین سال از اجرای برنامه مدیریت، جلسات هردوماه یکبار برگزار خواهند شد و پس از آن ممکن است به صورت فصلی برگزار شوند.

ساختار کمیته جوامع محلی

لیست اعضاء

نماینده تعاونی لنج داران

نماینده شورای اسلامی روستاهای حاشیه تالاب

نماینده دهیاران

نماینده صیادان

نماینده NGO ها

نماینده دهیاری های روستاهای حاشیه تالاب

عضویت نماینده سایر گروهها در صورت لزوم

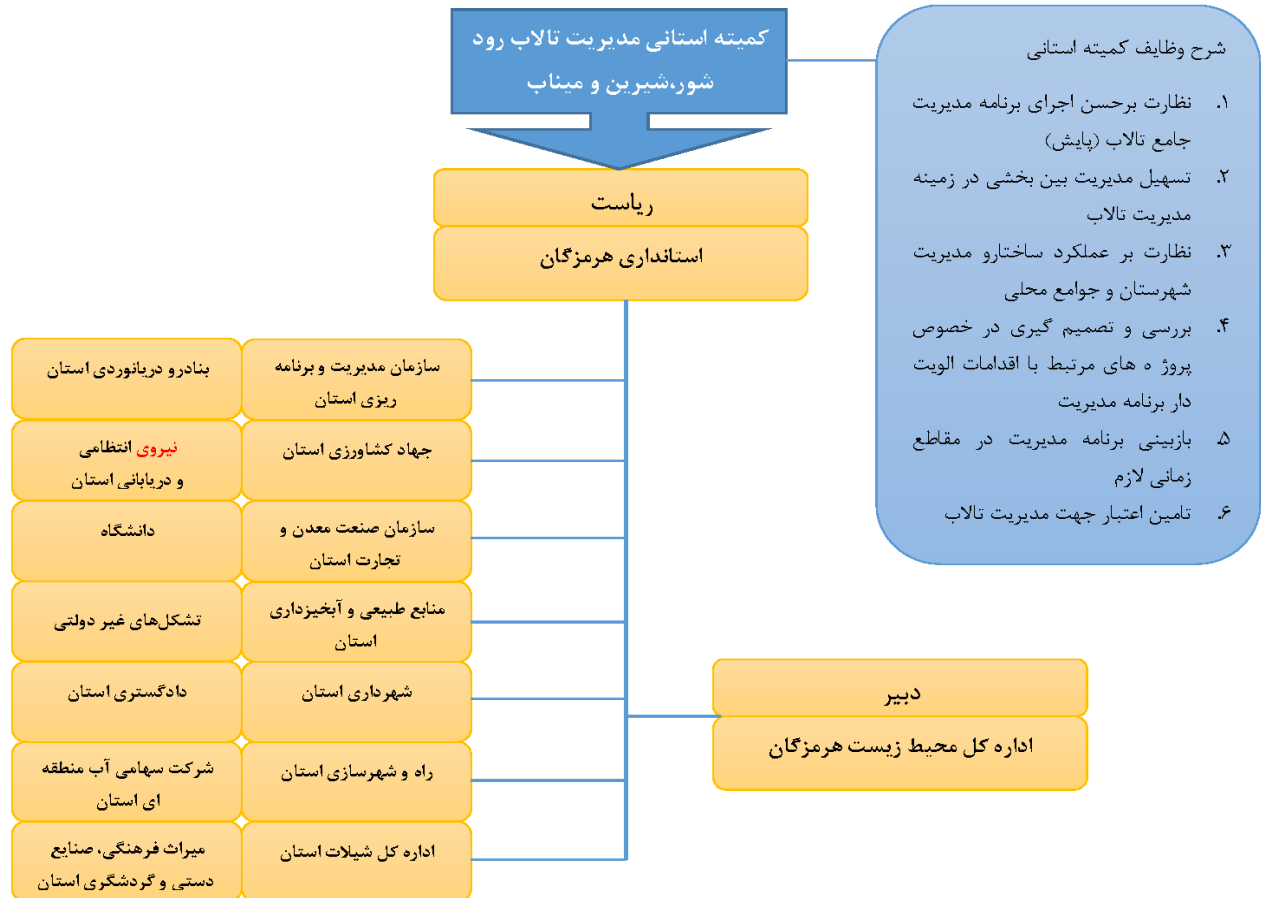
شرح وظایف کمیته جوامع محلی

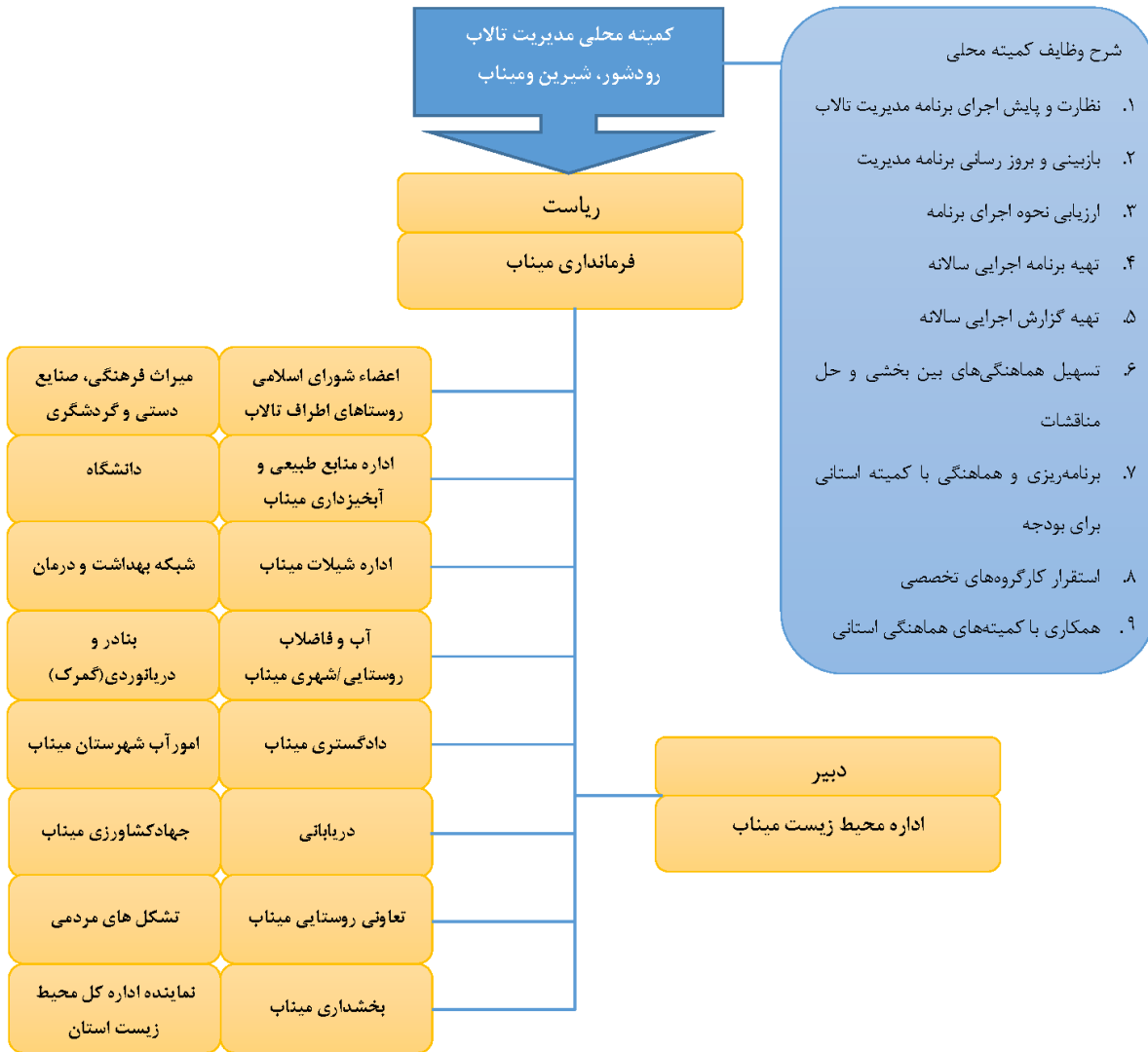
همکاری در جلب مشارکت مردم محلی در اجرای برنامه مدیریت تالاب.

همکاری در نظارت و ارزیابی پروژه های مدیریتی و اجرایی مدیریت تالاب

معرفی نماینده برای شرکت در جلسات کارگروه کارگروه پیشنهادی سطح شهرستان

برنامه مدیریت جامع تالاب حرای رود شور، شیرین و میناب





۲. سازوکار مالی اجرای برنامه

یکی از اهداف اصلی برنامه های مدیریت جامع تالاب همسوسازی اقدامات و پروژه های دستگاه های اجرایی مرتبط در راستای توسعه پایدار حوضه آبریز و حفاظت از تالاب است و در همین راستا تعریف سازوکار مالی پایدار می تواند اجرایی شدن اقدامات اولویت دار و تحقق اهداف برنامه را تضمین نماید. این سازوکار باید به گونه ای باشد که هر یک از ذینفعان با توجه به مسؤولیت پیش بینی شده برای آنها در برنامه مدیریت و در هماهنگی با اقدامات سایر ذینفعان، منابع مالی به منظور اجرای اقدامات اولویت دار مرتبط با خود را در قالب بودجه های سنواتی، تعریف پروژه های جدید (طرح های تملک دارایی) و یا با اولویت دادن مناطق مجاور تالاب در قالب پروژه های جاری تامین نمایند. برنامه مدیریت جامع تالاب پس از تصویب و ابلاغ به دستگاههای اجرایی، به عنوان سندی در نظر گرفته خواهد شد که مبنای تصمیم گیری و اقدام در خصوص پروژه های توسعه ای در سطح حوضه آبریز و اقدامات مرتبط با تالاب در بخشهای مختلف خواهد بود و دستگاه متولی برنامه و بودجه در سطح استان (سازمان مدیریت و برنامه ریزی) نیز بایستی بعنوان سند بالادستی در تنظیم و تخصیص منابع به آن توجه داشته باشد.

بنابراین دستگاههای اجرایی استانی باید اقدامات اولویت دار مرتبط با دستگاه خود را در برنامه ریزی برای هزینه کرد بودجه های جاری سالانه در نظر بگیرند و بخشی از بودجه سالانه خود را برای اجرایی کردن اقدامات اولویت دار مرتبط با تالاب ها پیش بینی کنند و گزارش اقدامات انجام شده و پیشرفت آنها را به کمیته های مدیریت استانی و محلی ارایه نمایند.

ممکن است در شرایط بحرانی و بر اساس برنامه های مدیریت بحران بودجه متمرکز خاصی برای مدیریت و احیا تالاب پیش بینی شود که برای اجرایی کردن آنها نیز این بودجه بر اساس برنامه مصوب در اختیار دستگاهها قرار خواهد گرفت.

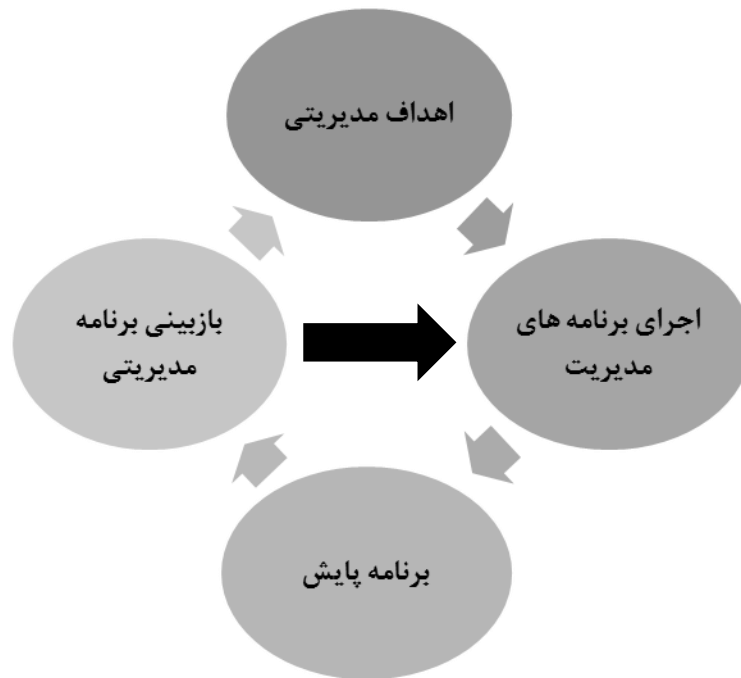
پیوست یک

برنامه پایش و نظارت

بر اجرای برنامه

طراحی برنامه پایش

جمع آوری داده ها و اطلاعات در مورد جنبه های مختلف وضعیت تالاب و همچنین روند اجرا و دستاوردهای برنامه مدیریت جامع تالاب همراه با بررسی مستمر و نظام مند پیشرفت کار و انعکاس آن به سیستم مدیریتی برای اطلاع از روند کار و انجام اصلاحات احتمالی و بازنگری در برنامه مدیریت، موضوعات اصلی مورد نظر از برنامه پایش است. پایش از زمان آغاز پروژه شروع شده و نقش آن در طول فرآیند پروژه ادامه خواهد یافت.



شکل ۴-۱: چرخه مدیریت تطبیقی تالاب

اجزای پروتکل پایش

اهداف پایش

شاخص مورد نظر

شیوه پایش: که در برگیرنده مواردی که می بایست اندازه گیری شوند: روش های اندازه گیری، محل اندازه گیری، نقشه یا کروکی، زمان اندازه گیری، مسئول پایش و تجهیزات اساسی مورد نیاز اقدامات بعدی شامل مسئول گزارش دهی، تناوب گزارشات، مخاطبین گزارش و محل ذخیره اطلاعات است. دوره های آموزشی مورد نیاز: تعیین ظرفیت مورد نیاز به همراه نیاز سطوح آموزشی محدودیت ها: محدودیت های اجرایی و راهکارهای کاهش آن بودجه و منابع مالی شامل بودجه پایش و تعیین مکانیسم های تامین آن

برنامه پایش

طراحی برنامه پایش با تشکیل کارگروه ها و جمع بندی نظرات ارائه شده در جلسات عمومی صورت گرفت محورهای پایش شامل (پایش تنوع زیستی)، (پایش معیشت، سطح آگاهی عمومی، همکاری و مشارکت مردم) و (پایش کمیت و کیفیت آب و خاک) است.

پایش تنوع زیستی در بحث گیاهی و جانوری با استفاده از چند گونه شاخص مد نظر قرار دارد. با مشخص نمودن فاکتورهای پایش که در برگیرنده گونه های گیاهی و جانوری مورد پایش است در زمینه پارامترهای پایش، نقاط نمونه برداری و زمان نمونه برداری و همچنین نهادهای مسئول و همکار، زمان گزارش دهی و ذخیره داده ها هم اندیشی و تصمیم گیری شد که نتایج در جدول شماره ۴-۱ درج گردیده است.

برنامه مدیریت جامع تالاب حرای رود شور، شیرین و میناب

پایش وضعیت معیشت، سطح آگاهی عمومی، همکاری و مشارکت مردم با تاکید بر ویژگیهای سطح آگاهی عمومی، همکاری و مشارکت مردم مد نظر قرار گرفته و در زمینه های مختلف آن با هم اندیشی و تبادل نظرهای لازم دستور کار پایش طراحی گردیده است که جمع بندی و خلاصه آن در جدول شماره ۴-۲ درج گردیده است.

پایش منابع آب و خاک با مورد نظر قرار دادن شاخص های مرتبط با کیفیت و کمیت منابع آب و خاک مورد بحث و تبادل نظر قرار گرفت. جمع بندی و خلاصه آن در جدول شماره ۴-۳ درج گردیده است.

جدول ۴-۱- برنامه پایش ویژگی های تنوع زیستی تالاب رود شور، شیرین و میناب

موضوع	پارامتر	نقاط نمونه برداری	زمان نمونه برداری	نهاد مسئول
جنگل های حرا	سلامت و میزان زادآوری	خورتیاب-کولغان- نمکی-بندزرک - رود شور	سالی یکبار (فصل بهار)	منابع طبیعی محیط زیست
	تراکم و پراکنش	خورتیاب-کولغان- نمکی-بندزرک - رود شور	۳ سال یک بار	
پرندهگان مهاجر آبی و کنار آبی دارای اهمیت بین المللی (پلیکان پاخاکستری- عقاب ماهیگیر- سلیم خرچنگ خوار)	جمع کل- تعداد زمستان گذران	خورتیاب- نمکی- کولغان (رود شیرین)	سالی یکبار (زمستان)	محیط زیست
پرندهگان جوجه آور: حواصیل هندی - اگرت ساحلی	تعداد جوجه آور (لانه ها)	خورتیاب- نمکی-کولغان (رود شیرین)	۲ سالی یکبار (اوایل بهار)	محیط زیست
پلانکتون ها	تنوع-تراکم	رود شور - تیاب - کرگان	۴ بار در سال (فصلی)	محیط زیست
آبزیان : میگوی موزی- کفال -گره ماهی- شانک	تنوع - وزن- تراکم	تیاب نمکی - رود شور-کولغان (رود شیرین)	سالی ۲ بار (بهار- اوایل پاییز)	شیلات
لایه بنتیک	تنوع - تراکم	رود شور - تیاب - کرگان	۴ بار در سال (فصلی)	محیط زیست

جدول ۴-۲- برنامه پایش ویژگی های معیشت ، سطح آگاهی عمومی ، همکاری و مشارکت مردم تالاب بین المللی رود شور، شیرین و میناب

موضوع	پارامتر	نقاط نمونه برداری	زمان نمونه برداری	نهاد مسئول
معیشت مردم	تجارت دریایی محلی (تعداد افراد شاغل در زیرساختهای ایجاد شده مورد نیاز جوامع محلی)	اداره بنادر و دریانوردی	سالانه	سازمان بنادر و دریانوردی ، تعاونی صیادان و لنج داران
	میزان افزایش مبادلات تجاری	کمرگ منطقه (تیاب و کرگان)	سالانه	گمرکات ایران
	تعداد افراد مشغول در طبیعت گردی- تعداد گردشگران	روستاهای جلگه تالاب	سالانه	م:دهیاری ها ه: میراث فرهنگی و محیط زیست
	تعداد افراد شاغل در معیشت های پایدار کشاورزی	روستاهای جلگه تالاب	سالانه	م:دهیاران ه: جهاد کشاورزی
	تعداد افراد شاغل در معیشت های پایدار آبزیان و شیلاتی	روستاهای جلگه تالاب	سالانه	م:دهیاران ه: صنعت و معدن - شیلات
	افزایش تعداد اقامتگاههای محلی	روستاهای جلگه تالاب	سالانه	دهیاران و شوراها - میراث فرهنگی
	میزان مهاجرت	روستاهای جلگه تالاب	سالانه	شوراها و دهیارها و خانه بهداشت

ادامه جدول ۴-۲- برنامه پایش ویژگی های معیشت، سطح آگاهی عمومی، همکاری و مشارکت مردم

تالاب بین المللی رود شور، شیرین و میناب

موضوع	پارامتر	نقاط نمونه برداری	زمان نمونه برداری	نهاد مسئول
سطح آگاهی عمومی	تعداد رویدادهای اطلاع رسانی (نشست، دوره، کارگاه و..)	شهر و روستاهای جلگه تالاب	شش ماهه	محیط زیست
	تعداد انتشارات محلی مرتبط	شهر و روستاهای جلگه تالاب	شش ماهه	محیط زیست
	تعداد برنامه های سمعی بصری در رسانه های محلی	شهر و روستاهای جلگه تالاب	شش ماهه	صدا و سیما
مشارکت و همکاری مردم	تعداد افراد مشارکت کننده در رویدادهای محیط زیستی و تالابی	شهر و روستاهای جلگه تالاب	سالانه	محیط زیست - دهیاران و شورای روستا
	تعداد رویدادهای خود جوش مردمی مرتبط	شهر و روستاهای جلگه تالاب	سالانه	محیط زیست - دهیاران و شورای روستا
	میزان مشارکت در تعریف و اجرای پروژه های تالابی	شهر و روستاهای جلگه تالاب	سالانه	محیط زیست - دهیاران و شورای روستا
	تعداد روستاهای مجهز شده به سیستم مدیریت پساب و پسماند	شهر و روستاهای جلگه تالاب	سالانه	محیط زیست - دهیاران و شورای روستا
	تعداد افراد فعال در NGO های محلی	شهر و روستاهای جلگه تالاب	سالانه	محیط زیست - دهیاران و شورای روستا
	تعداد رفتارهای مسولانه در قبال تالاب	شهر و روستاهای جلگه تالاب	سالانه	محیط زیست - دهیاران و شورای روستا
	تعداد تخلفات زیست محیطی مرتبط با تالاب	شهر و روستاهای جلگه تالاب	سالانه	محیط زیست - دهیاران و شورای روستا

جدول ۳-۴- برنامه پایش ویژگی های کمی و کیفی آب و خاک تالاب بین المللی رود شور، شیرین و میناب

موضوع پایش	پارامترها	نقاط نمونه برداری	زمان نمونه برداری	نهاد مسئول	زمان گزارش دهی	ذخیره داده ها
کمیّت آب	تالاب (حوضه ساحلی)	سطح آب (جزرومد)	بطور پراکنده در سطح سواحل شهرستان	م:هواشناسی ه:بنادرو دریانوردی	فصلی	هواشناسی و دبیرخانه مدیریت تالاب
	آبهای سطحی	آورد رودخانه ها و تخلیه سدها	ایستگاههای هیدرومتری و تخلیه سدها (میناب و شمیل نیان)	م:آب منطقه ای و محیط زیست	ماهیهانه	آب منطقه ای و دبیرخانه مدیریت تالاب
			شور اول و دوم، زرانی، حسن لنگی، جاماش، میناب و جلابی	م:آب منطقه ای و محیط زیست	ماهیهانه	آب منطقه ای و دبیرخانه مدیریت تالاب
	آبهای زیرزمینی	هیدروگراف واحد (تغذیه و تخلیه)	چاههای هیدرومتر	م:آب منطقه ای	فصلی	آب منطقه ای و دبیرخانه مدیریت تالاب
کیفیت آب	تالاب	دما، نیترات، TPH ، PH ، S ، فسفات، آفت کشها، سموم، آلاینده های نفتی (TPH) و فلزات TSS ،	خروجی های مزارع پرورش میگو - خوریات اصلی تالاب	م: محیط زیست ه: آبفا و شیلات	فصلی	دبیرخانه تالاب
		آلاینده های نفتی (TPH) ، فلزات سنگین، آفت کش	شور اول و دوم، زرانی، حسن لنگی، جاماش، میناب و جلابی	م: محیط زیست ه: آبفا و شیلات	فصلی	دبیرخانه تالاب

					ها و سموم TSS, BOD, PH	آبهای سطحی
آب منطقه ای و دبیرخانه مدیریت تالاب و آبفا	فصلی	م: آب منطقه ای و محیط زیست	ماهیانه	ایستگاههای هیدرومتری- شبکه فاضلاب شهری و روستایی	آنیون ها، کدورت ، کاتیونها COD, EC, DO,	

ادامه جدول ۴-۳- برنامه پایش ویژگی های کمیت و کیفیت آب و خاک تالاب بین المللی رود شور، شیرین و میناب

موضوع پایش	پارامترها	نقاط نمونه برداری	زمان نمونه برداری	نهاد مسئول	زمان گزارش دهی	ذخیره داده ها
کیفیت آب	TDS، سختی، کدورت، سموم، آفت کشها، BOD, COD, DO, TSS, PHEC	چاههای پیژومتری چاههای موردی زراعی	فصلی	م: آب منطقه ای و محیط زیست	فصلی	آب منطقه ای و دبیرخانه مدیریت تالاب و آبفا
کمیت خاک	شدت فرسایش حوضه	حوضه بالادست میناب، شمیل و مازابی	سالیانه	م: منابع طبیعی	سالیانه	منابع طبیعی
انباشت رسوب	گزارش هیدروگرافی و توپوگرافی	خوریات اصلی تالاب	۵ ساله	م: بنادور دریانوردی و محیط زیست	۵ ساله	بنادور دریانوردی و دبیرخانه تالاب
اراضی زراعی پایدار	نصب کنتور هوشمند، انسداد چاههای غیر مجاز، میزان مصرف سموم و کود شمیایی، وسعت اراضی تحت کشاورزی پایدار، راندمان آبیاری	روستاهای جلگه میناب	سال زراعی	م: جهاد کشاورزی	فصلی	جهاد کشاورزی و دبیرخانه تالاب
کیفیت خاک	TP, TNEC, PH آفت کشها و سایر سموم	باغات و مزارع کشاورزی	فصلی	م: جهاد کشاورزی	فصلی	جهاد کشاورزی و دبیرخانه تالاب

پیوست دو

پهنه بندی تالاب حرای

رود شور، شیرین و میناب

مقدمه ای بر پهنه بندی تالابها

پهنه بندی به محدود کردن مکانی و زمانی اجرا یا عدم اجرای فعالیت‌های مشخص در بخش‌های مختلف مناطق تحت مدیریت اطلاق می‌شود که به شرایط آن بخش‌ها بستگی دارد. این شرایط شامل مواردی نظیر شیوه مدیریت منابع طبیعی، شیوه مدیریت و آثار فرهنگی، منافع انسان و شیوه بهره‌برداری از منابع، شیوه بهره‌برداری بازدید کنندگان از مناطق و تجارب آن، میزان دسترسی به بخش‌های مختلف منطقه، تسهیلات موجود و نگهداری و بهره‌برداری از آنها است.

پهنه بندی به عنوان ابزاری برای مدیریت تالاب، مشابه الگوهای کاربری اراضی و آمایش سرزمین است که در آنها پهنه های بهره برداری مجاز و غیرمجاز تعیین و حدود آنها از هم تفکیک می شوند. پهنه بندی این امکان را فراهم می کند تا تعارض میان بهره برداران و ارزش های طبیعی و فرهنگی به حداقل برسد و کیفیت فعالیت هایی نظیر طبیعت گردی افزایش یابد.

معیارهای تعیین حساسیت محدوده های تالابی

پهنه بندی تا حد زیادی وابسته به شناسایی زیستگاهها و ویژگی های خاص آنها است. تعیین مرزهای مداخله در تالاب و انجام هر گونه فعالیت به دلیل اثرات مستقیم بر شرایط تالاب، مستلزم شناخت حساسیت های زیستگاهی است. سطوح مختلف حساسیت به شرح زیر قابل توضیح می باشند :

حساسیت بسیار بالا: محدوده‌هایی که در آنها به‌منظور رسیدن به اهداف برنامه مدیریت، کاربری و اخلاص انسانی مطلقاً ممنوع است. این محدوده ها شامل پهنه های بکر و مناطق امن برای لانه گزینی، زادآوری و تغذیه پرندگان آبی، مناطق رفت و آمد گونه‌های در معرض انقراض و محل های تخم ریزی ماهیان می باشد. همچنین عرصه های

با حساسیت بسیار شدید فرسایش بادی در این مناطق جای می گیرند. این ناحیه نشان دهنده مهم ترین و آسیب پذیرترین ارزش های طبیعی منطقه است. هرگونه فعالیت انسانی که منجر به دگرگونی ارزشهای این پهنه شود ممنوع است و تنها آن دسته از فعالیت های ساختمانی که برای مدیریت و حفاظت کیفیت های بکر این پهنه ضرورت پیدا می کند، مجاز خواهد بود. اراضی با ارزش حفاظتی که در اثر بلایای طبیعی یا دخالت های انسانی مورد تخریب واقع شده و نیاز به اجرای طرح هایی از قبیل احیای پوشش گیاهی دارند، در این ناحیه قرار می گیرند .

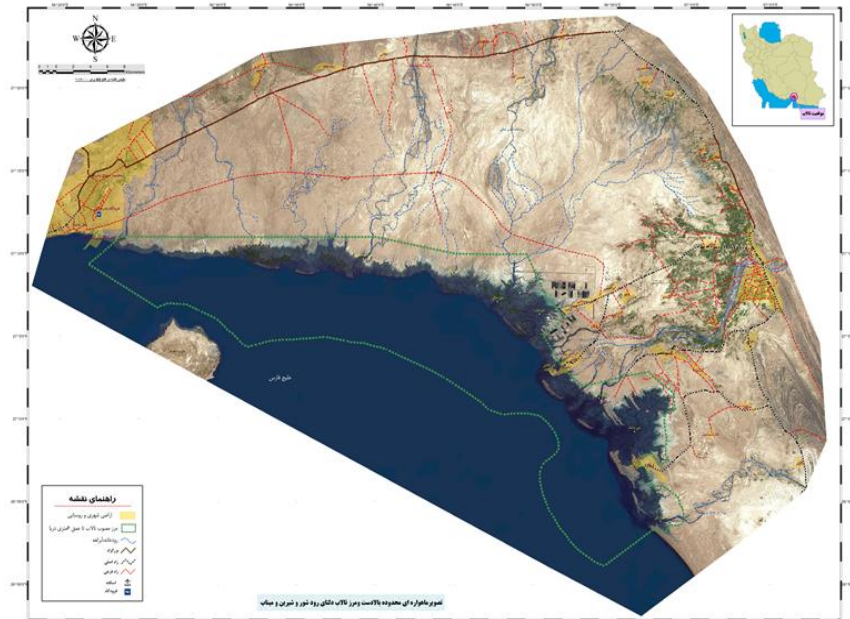
حساسیت بالا: محدوده هایی که در آنها به منظور رسیدن به اهداف برنامه مدیریت، کاربری و اخلال انسانی باید محدود شود. این طبقه معرف اراضی طبیعی هستند که با وجود برخورداری از سیمای برجسته طبیعی، ارزش های زیست محیطی آنها عموماً پایین تر از اراضی بکر است و مداخله انسانی و آثار بهره برداری در آنها دیده می شود. مناطقی مانند محل های حضور پرندگان آبی یا خشکی زی شاخص در این رده قرار می گیرند.

حساسیت متوسط: مناطقی که طیف محدودی از فعالیت های انسانی در راستای اهداف برنامه مدیریتی در آن مجاز است. معمولاً محدوده هایی با حساسیت متوسط شامل سایر قسمت های تالاب که در دسته بندی مناطق با حساسیت بالا و کم نمی گنجد را شامل می شود (به عنوان مثال: مناطقی که فعالیت هایی مثل نی بری و صیادی در آنها مجاز است

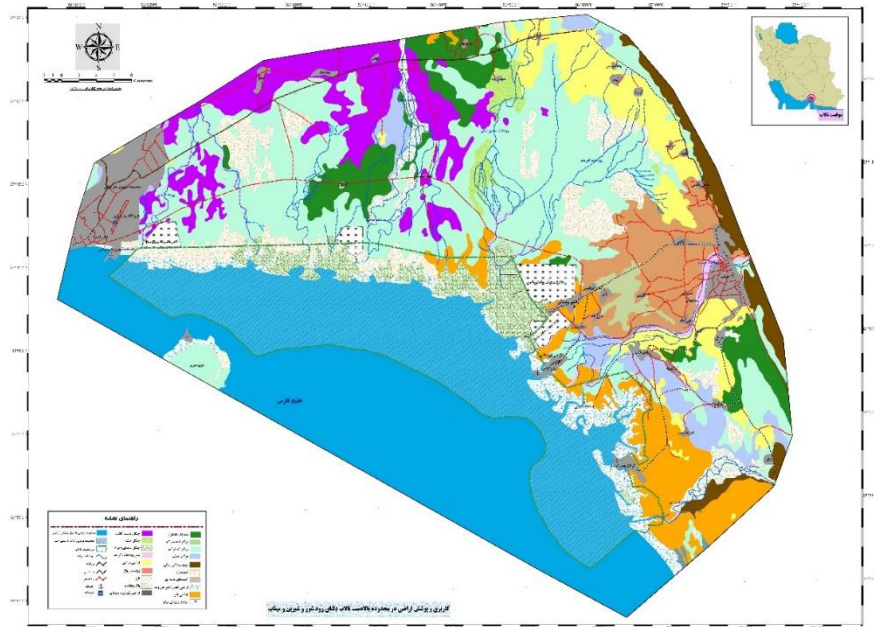
حساسیت کم: محدوده هایی که طیف وسیعی از فعالیت های پایدار انسانی همسو با اهداف برنامه مدیریت در آن مجاز است؛ مانند مناطقی که در آن فعالیت های کشاورزی و مرتعداری صورت می گیرد.

پهنه‌بندی محدوده تالاب حرای رود شور، شیرین و میناب

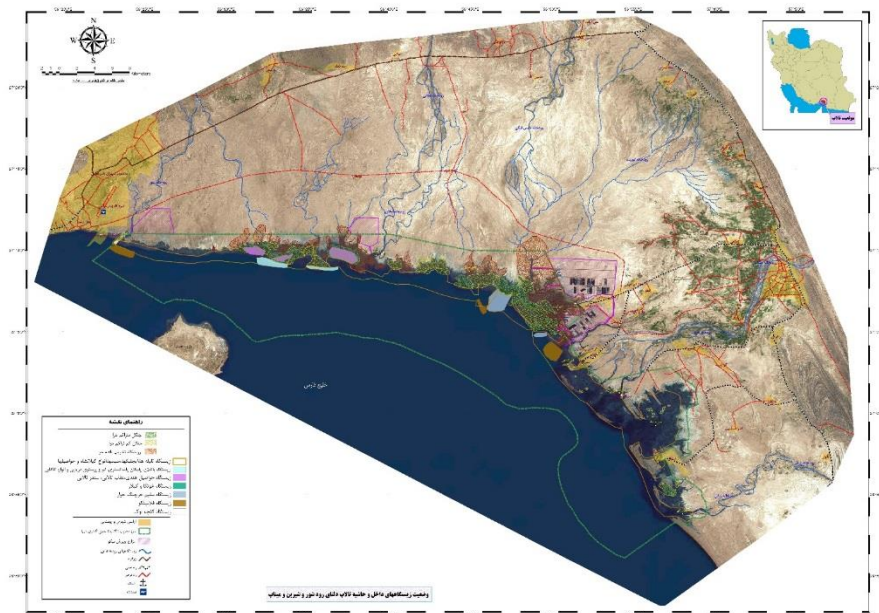
به منظور پهنه‌بندی محدوده تالاب حرای رود شور، شیرین و میناب، منطقه‌ای که در بردارنده کل محدوده مصوب تالاب بود به عنوان محدوده مورد نظر برای زون‌بندی تالاب تعیین گردید. در ادامه تصویر ماهواره‌ای (شکل ۱)، نقشه کاربری اراضی (شکل ۲) و نقشه زیستگاه (شکل ۳) محدوده تالاب ارائه شده است. در کارگاه مشورتی زون‌بندی تالاب رود شور، شیرین و میناب، پس از بحث و تبادل نظر بین حاضرین، در یک فرایند مشارکتی نسبت به پهنه‌بندی محدوده‌های تالابی و تعیین میزان حساسیت آنها اقدام گردید. نقشه پهنه‌بندی تالاب (شکل ۴) و تعیین کاربری‌های مجاز و غیر مجاز (جدول ۲) در سطوح مختلف حساسیت (بسیار زیاد، زیاد، متوسط و کم) محدوده تالاب رود شور، شیرین و میناب، حاصل جمع‌بندی مباحث و تلفیق نقشه‌های تهیه شده در کارگاه مذکور می‌باشد.



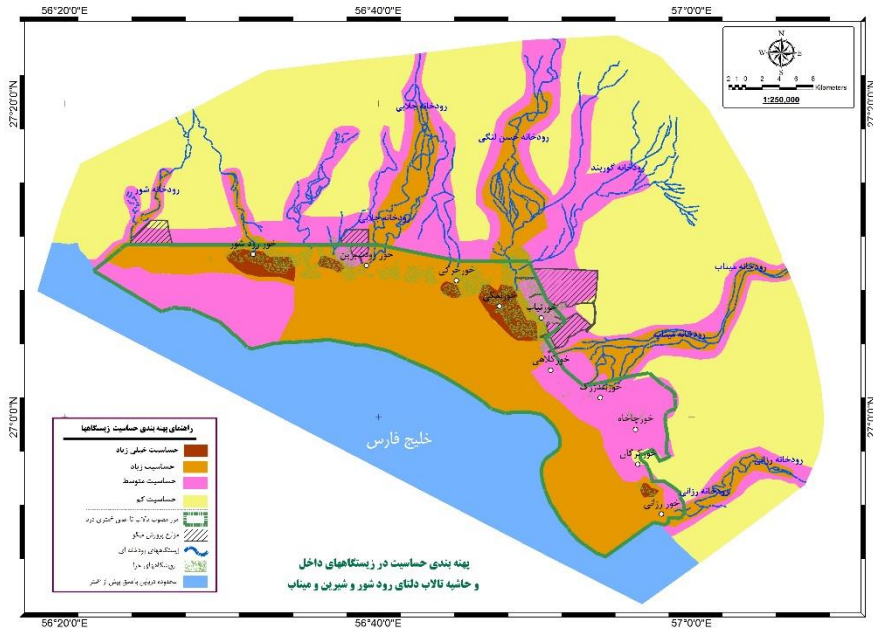
شکل ۱: تصویر ماهواره‌ای تالاب حرای رود شور، شیرین و میناب



شکل ۲: نقشه کاربری اراضی تالاب حرای رودشور، شیرین و میناب



شکل ۳- نقشه زیستگاه‌ها و تنوع گونه‌ای محدوده تالاب حرای رود شور، شیرین و میناب



شکل ۴ : نقشه پهنه بندی حساسیت زیستگاههای محدوده تالاب رود شور، شیرین و میناب

جدول ۱- تشریح نقاط مکانی معرف سطوح مختلف حساسیت در محدوده تالاب حرای رودشور، شیرین و میناب

نقاط معرف	معیار حساسیت	سطوح حساسیت
مناطق با تراکم بالای حرا و پهنه های گلی اطراف مصب رودهای شور و حسن لنگی و خوریات تالاب (خورنمکی، خورخرگی، کولغان و خور زرانی)	مناطق لانه گزینی و زاد آوری پرندگان آبی و کنار آبی	حساسیت بسیار زیاد
	جنگلهای بسیار متراکم مانگرو	
رودخانه های رودشور، جلابی، حسن لنگی، رودخانه میناب، رود زرانی (محدوده بین خوریات منطقه تا عمق ۶ متر)	زیستگاه انواع آبزیان بخصوص محل تخم ریزی انواع ماهی ها و میگو، زیستگاه زمستان گذرانی و تغذیه انواع پرندگان مهاجر آبی و کنار آبی و زیستگاه انواع سخت پوستان	حساسیت زیاد
سایت های پرورش میگوی تیاب شمالی، جنوبی، کولغان و خوریات (چاخاله ، گرگان و کلاهی) - بنادر صیادی و تجاری کلاهی و تیاب - محدوده صید آبزیان در غرب تالاب (حد فاصل جزیره هرمز)	مناطق که در آن فعالیتهای انسانی غیر متمرکز و فعالیتهای آبی پروری وجود دارد.	حساسیت متوسط
شهرستان بندرعباس، شهرستان میناب و روستاهای حاشیه تالاب	مناطق مسکونی (روستاهای اطراف تالاب)، اراضی کشاورزی و اراضی قابل توسعه (براساس ضوابط استقرار)	حساسیت کم

جدول ۲- تشریح کاربری های مجاز و غیر مجاز در سطوح مختلف حساسیت محدوده تالاب حرای

رودشور، شیرین و میناب

میزان حساسیت	کاربری های مجاز	کاربری های غیر مجاز	نهاد مسئول و همکاری برای تعیین ضوابط اجرایی
حساسیت بسیار زیاد	پایش، حفاظت و احیاء (طبق دستورالعمل) پژوهش و تحقیق محدود (با مجوز)	سایر فعالیتها	اداره کل حفاظت محیط زیست با همکاری دانشگاهها و مراکز تحقیقاتی
	احیاء آبزیان، حراکاری، پرندنگری		اداره کل حفاظت محیط زیست با همکاری مراکز تحقیقاتی، اداره منابع طبیعی و شیلات
حساسیت زیاد	صید و صیادی محلی (باروشهای مجاز)، ماهیگیری تفریحی با قلاب	سایر فعالیتها	اداره کل حفاظت محیط زیست با همکاری اداره شیلات
	طبیعت گردی گسترده (طبق دستورالعمل)		اداره کل حفاظت محیط زیست با همکاری اداره میراث فرهنگی، صنایع دستی و گردشگری
	تحقیقات و پژوهش محدود (با مجوز)		اداره کل حفاظت محیط زیست با همکاری دانشگاهها و مراکز تحقیقاتی
	احیاء آبزیان، حراکاری، سرشماری پرندگان پرندنگری		اداره کل حفاظت محیط زیست با همکاری مراکز تحقیقاتی، اداره منابع طبیعی و شیلات
حساسیت متوسط	احیاء و بازسازی جنگل های حرا، تحقیقات و پژوهش (با مجوز)	سایر فعالیتها	اداره کل حفاظت محیط زیست با همکاری دانشگاهها و مراکز تحقیقاتی
	طبیعت گردی و معیشت های پایدار مختص جوامع محلی همجوار تالاب		اداره کل حفاظت محیط زیست با همکاری شیلات، اداره کل منابع طبیعی و آبخیز داری، میراث فرهنگی و گردشگری
حساسیت کم	معیشت های پایدار از جمله دامداری، آبیاری، پروری، بوم گردی و کشاورزی (همگی مختص جوامع محلی همجوار با تالاب و رودخانه های مهم)	سایر فعالیتها	اداره کل حفاظت محیط زیست با همکاری شیلات، اداره کل منابع طبیعی و آبخیز داری، میراث فرهنگی و گردشگری، و سازمان جهاد کشاورزی

پیوست سه

آلبوم تصاویر کارگاه‌های

تهیه برنامه مدیریت جامع تالاب حرای رود شور، شیرین و میناب

برنامه مدیریت جامع تالاب حرای رود شور، شیرین و میناب





برنامه مدیریت جامع تالاب حرای رود شور، شیرین و میناب



